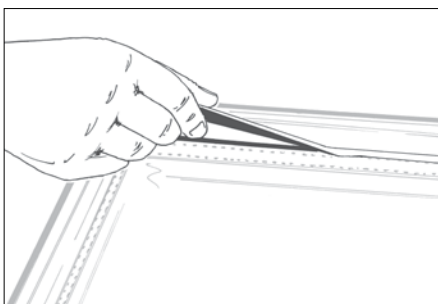
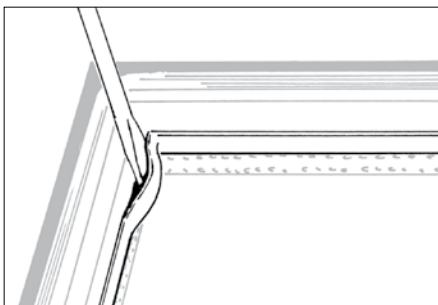
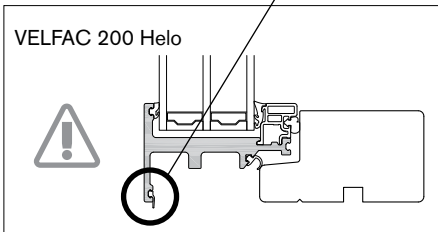
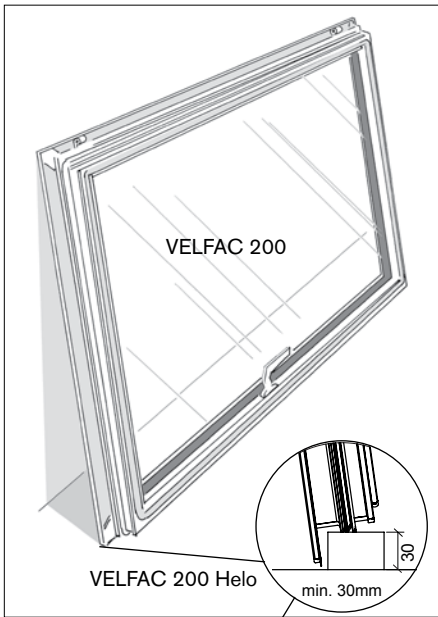
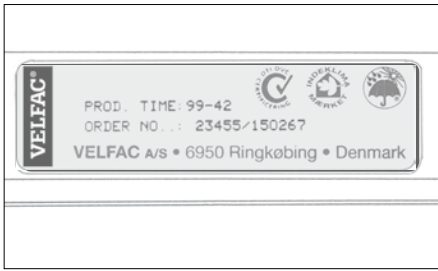


- ▶ VELFAC 200 + 200 Helo, Glass replacement, p. 1
- ▶ VELFAC 200 + 200 Helo, Glasudskiftning, s. 1
- ▶ VELFAC 200 + 200 Helo, Glasbyte, s. 1
- ▶ VELFAC 200 + 200 Helo, Verglasung, S. 1



▶ **Glass breakage:** Find the id. tag usually located in the bottom left rebate and call the Service Dept, tel. 01223 897100 (GB) or tel. 01 421 5112 (IRL).

▶ **Brækage af glas:** Aflæs ordrenr. på skiltet i elementet og bestil ny rude hos VELFAC Serviceafdeling, tlf. 7628 8500.

▶ **Trasigt glas:** Notera ordernumret på etiketten i elementet och kontakta VELFAC AB, tel. 08 7562800.

□ **Glasbruch:** Notieren Sie sich die Auftrags-nummer (ORDER NO), die Sie auf dem Etikett am linken Holzrahmen finden und senden Sie sie per Fax an VELFAC Kundendienst, Tel.: +45 76 288 555.

▶ **Dismount** the sash with the glazing installed (see opening function). Place the sash against a wall in a sloping position, with the espagnolette handle at the bottom.

NB: Do not put pressure on to the edge of the VELFAC 200 Helo sash, as it will damage the sash.

▶ **Afmontér** ramme med glas (se åbnefunktion). Stil rammen med paskvilgrebet nedad skråt op ad fx en væg.

OBS: VELFAC 200 Helo rammens kant må ikke belastes, da rammen i så fald ødelægges.

▶ **Avmontera** bågen med glas (se öppningsfunktion). Ställ bågen, med spanjolett-hand-taget nedåt, snett mot t.ex. en vägg.

OBS: VELFAC 200 Helo bågens kant får inte belastas, då det förstör bågen.

□ **Demontieren** Sie den Flügel (Siehe Öffnungsfunktion). Stellen Sie den Flügel schräg gegen z.B. eine Wand, mit dem Paskvilgriff nach unten.

NB: Die VELFAC 200 Helo Flügelkante darf nicht belastet werden, da in dem Fall der Flügel beschädigt wird.

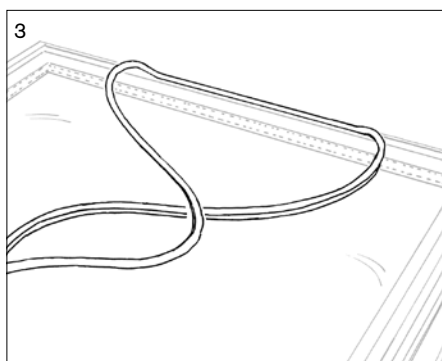
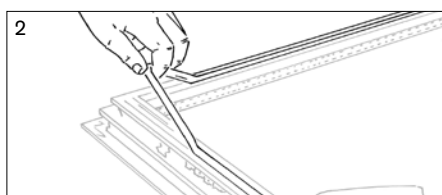
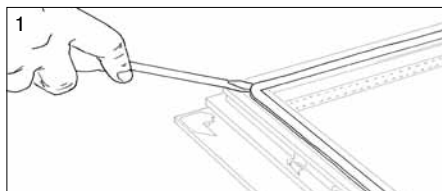
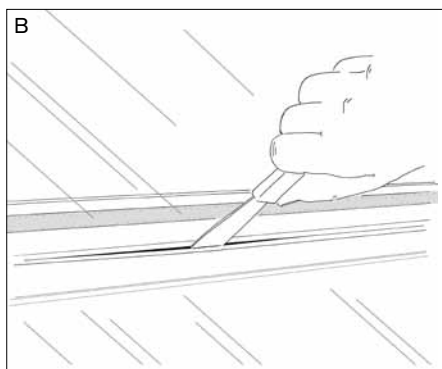
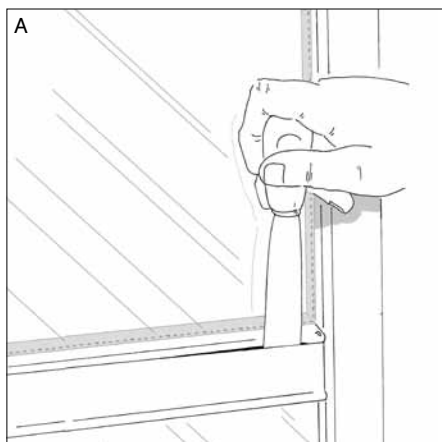
▶ Detach the internal glazing gasket and strip it out.

▶ Løsn indvendigt glasbånd og træk det af.

▶ Lossa det invändiga glasbandet och dra av det.

□ Lockern Sie die umlaufende Dichtung und ziehen Sie diese ab.

- ▶ VELFAC 200 + 200 Helo, Glass replacement, p. 2
- ▶ VELFAC 200 + 200 Helo, Glasudskiftning, s. 2
- ▶ VELFAC 200 + 200 Helo, Glasbyte, s. 2
- ◻ VELFAC 200 + 200 Helo, Verglasung, S. 2



▶ **'Energy' glazing bars:** Please contact the Service Dept, tel. 01223 897100 (GB) or tel. 01 421 5112 (IRL).

▶ **Energisprosser:** Kontakt VELFAC Serviceafdeling, tlf. 7628 8500.

▶ **Energispröjsar:** Kontakta VELFAC AB, tel. 08 7562800.

◻ **Bei Energiesprossen:** Wenden Sie sich an VELFAC, Tel. +45 76 288 555.

▶ **Glazing bars:** Insert a putty knife behind the internal cover cap (A), move it along the glazing bar (B) and detach the cover cap.

▶ **Gennemgående sprosser:** Stik en spartel ind bag den indvendige dæk-kappe (A), kør den langs sprossen (B) og vip dækkappen af.

▶ **Genomgående spröjsar:** Stick in en spackel bakom den invändiga täckkappan (A), dra den längs spröjsen (B) och vik av täckkappan.

◻ **Durchgehende Sprossen:** Stecken Sie eine Spachtel hinter die innere Abdeckung (A), führen Sie sie der Sprosse entlang (B) und kippen Sie die Abdeckung heraus.

▶ **Prise the weather strip loose (1) and strip it out free of the bottom and sides of the sash (2).** N.B.: Do not strip it out at the top (3) where it has been glued on.

▶ **Løsn tætningslisten (1) og træk den af rammens bund og sider (2).** OBS: Lad den sidde på foroven (3), da den er limet fast.

▶ **Lossa tättningslisten (1) och dra av den nertill och på sidorna (2).** OBS: Låt den sitta kvar upptill (3) då den är fastlimmad.

◻ **Lockern Sie die Glasdichtung und ziehen Sie diese im unteren und seitlichen Bereich ab.** Achtung: Die Dichtung ist im oberen Bereich angeklebt und lässt sich somit nicht entfernen.

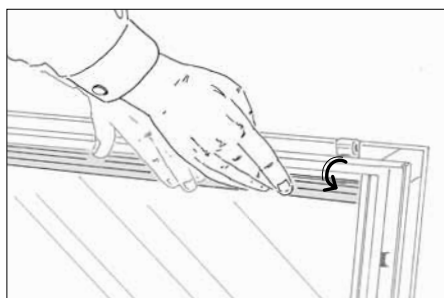
▶ VELFAC 200 + 200 Helo, Glass replacement, p. 3

▶ VELFAC 200 + 200 Helo, Glasudskiftning, s. 3

▶ VELFAC 200 + 200 Helo, Glasbyte, s. 3

▷ VELFAC 200 + 200 Helo, Verglasung, S. 3

VELFAC®

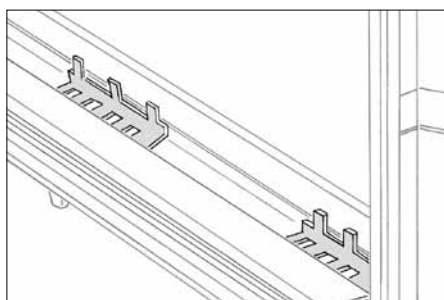


▶ Press the glazing beads loose and pull them out – first on the sides, then at the top and bottom of the sash.

▶ Tryk glaslister fri og træk dem af - først sider, så top og bund.

▶ Tryck loss glaslisterna och dra av dem - först sidorna, sedan upptill och nertill.

▷ Drücken Sie die Glashalteleisten los und ziehen sie diese unten und an den Seiten ab.

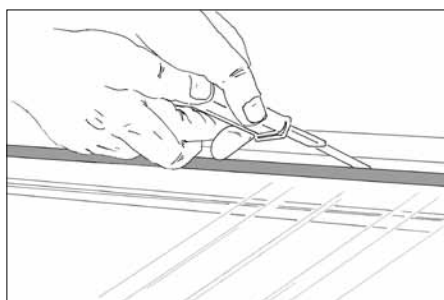


▶ Note carefully the location of the glazing packers. They have to be re-installed in exactly the same position.

▶ Læg mærke til glasklodsernes placering. De skal genmonteres på samme måde.

▶ Läggs märke till glasklotsarnas placering. De ska återmonteras på samma sätt.

▷ Notieren Sie sich die Anordnung der Glasträgerprofile, da diese bei Wiedermontage in genau derselben Position platziert werden müssen.



▶ **Silicone sealant** might be fitted at mid-span between the sash profile and the glazing rebate of the long sides of the pane. The glass must be cut free of the sealant before it can be removed. The sealant must be replaced when re-glazing!

N.B. The glazing in the sliding doors is always glued in the bottom corners.

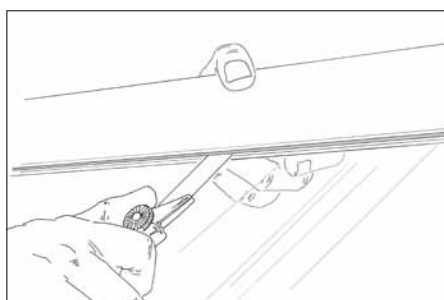
N.B. If the pane is glued beneath the espanolette handle - see next page.

▶ **Rammeprofilet er limet** fast på ruden inde i glasfalsen. Skær ruden fri, før den kan løftes ud. Ny rude skal limes fast på samme måde fx med MS montage lim, MS Polymer. **Skydedør:** Glasset i skydedøren er altid limet fast i hjørnerne i bunden.

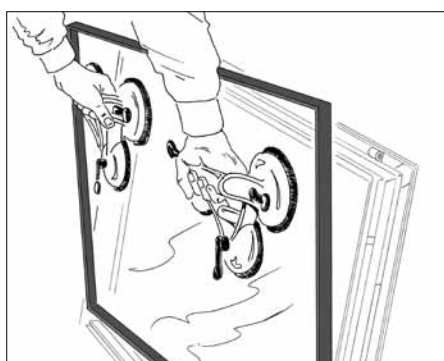
Med paskvilgreb: Glasset er limet under grebet - se afmontering på næste side.

▶ **Bågprofilen är fastlimmad** på rutans inne i glasfalsen. Rutan måste skäras loss innan den kan lyftas ur. Ny ruta ska limmas fast på samma sätt med t.ex. bygg-silikon. **Skjutdörr:** Glasset i skjutdörren är alltid fastlimmat i hörnen i botten.

Med spanjolethandtag: Glasset är fastlimmat under greppet - se demontering på nästa sida.



▷ **Das Flügelprofil** ist im Glasfalz auf der Scheibe angeleimt. Schneiden Sie die Scheibe los. Erst dann kann sie herausgenommen werden. Die neue Scheibe ist in derselben Weise zu verkleben, z.B. mit MS Montageleim, MS Polymer oder entsprechendem Material. **Schiebetür:** Die Verglasung der Schiebetür ist immer an den unteren Ecken angeleimt. **Mit Paskvilgriff:** Das Glas ist unter dem Griff geleimt - siehe Demontage auf der nächsten Seite.



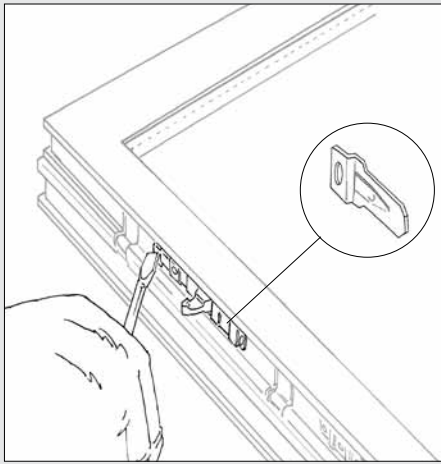
▶ Tip the glazing out at the top and lift the pane up and out. **N.B.** If the pane is glued beneath the espanolette handle - see Glass replacement p. 4A.

▶ Vip glasset fri foroven og løft ruden ovenud. **OBS:** Hvis er glasset limet fast under paskvilgrebet - se afmontering af greb, Glasudskiftning s. 4A eller 4B.

▶ Tippa ut glaslet upptill och lyft ut rutan. **OBS:** Om glasset är fastlimmat under spanjolethandtaget - se demontering på Glasbyte s. 4A eller 4B.

▷ Kippen Sie die Verglasung zuerst oben aus dem Flügel und führen Sie die Scheibe nach oben heraus. Wenn die Verglasung unter dem Paskvilgriff angeleimt ist - Siehe Verglasung S. 4A oder 4B.

- VELFAC 200 Glass replacement, p. 4A (aluminium sashes)
- VELFAC 200 Glasudskiftning, s. 4A (rammer i ren aluminium)
- VELFAC 200 Glasbyte, s. 4A (bågar i ren aluminium)
- VELFAC 200 Verglasung, S. 4A (Flügel in reinem Aluminium)

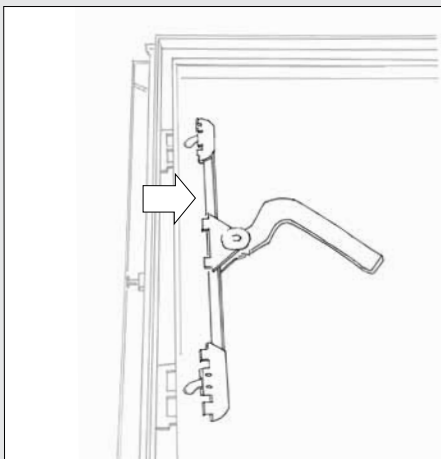


■ If the sealant is fitted behind the **espagnolette handle**, it must be removed. Detach the espagnolette handle from the glazing bead by knocking all the wedges out.

■ Hvis der er limet bag paskvilgrebet, skal det først afmonteres. Frigør paskvilgrebet fra glaslisten ved at banke alle kiler ud.

■ Om det är limmat bakom spanjolett-handtaget måste det monteras av först. Frigör greppet från glaslisten genom att slå ur alla kilar.

□ Sollte die Scheibe hinter dem Paskvilgriff angeleimt sein, muss der Griff zuerst entfernt werden. Das geschieht, in dem Sie alle Keile heraus schlagen.

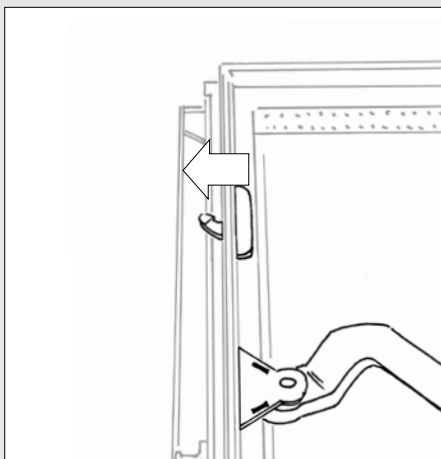


■ Now remove the glazing bead and take out the handle. Handle must be in 'open' position.

■ Fjern nu glaslisten og tag grebet ud. Grebet skal være "åben".

■ Ta bort glaslisten och ta loss greppet. Greppet ska vara "öppet".

□ Entfernen Sie die Glashalteleiste und nehmen Sie den Griff heraus. Der Griff muss in Öffnungsposition stehen.

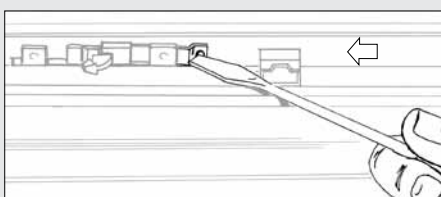


■ The handle is re-installed in the same way ...

■ Grebet genmonteres på samme måde og...

■ Greppet återmonteras på samma sätt och...

□ Der Griff wird in derselben Weise wieder montiert und



■ ...the wedges are pushed back into position to secure the handle.

■ ...sættes fast ved at skubbe kilerne i.

■ ... sätts fast genom att kilarna skjuts i.

□ ... dadurch befestigt, dass die Keile wieder eingeschoben werden.

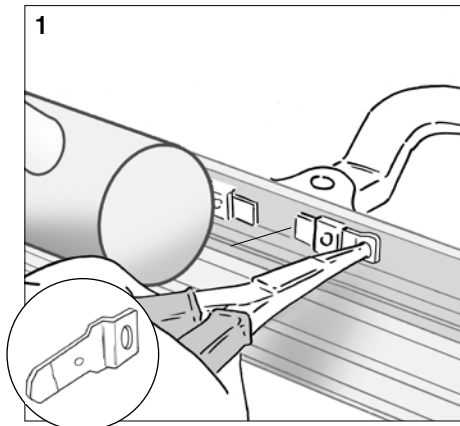
▶ VELFAC 200 with i-profile + 200 Helo, Glass replacement, p. 4B

▶ VELFAC 200 med i-profil + 200 Helo, Glasudskiftning, s. 4B

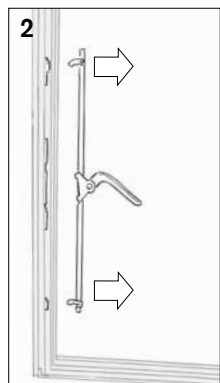
▶ VELFAC 200 med i-profil + 200 Helo, Glasbyte, s. 4B

▶ VELFAC 200 mit i-Profil + 200 Helo, Verglasung, S. 4B

(+ VELFAC 200 ENERGY + VELFAC 200 Helo ENERGY)



- ▶ Detach the espagnolette handle by knocking out all the wedges.
- ▶ Frigør paskvilgrebet ved at banke alle kiler ud.
- ▶ Frigör greppet genom att slå ur alla kilar.
- Der Paskvilgriff muss zuerst entfernt werden. Das geschieht, in dem Sie alle Keile herausschlagen.



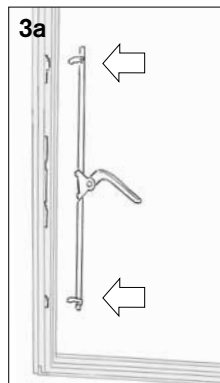
- ▶ Handle must be in 'open' position.
- ▶ Grebet skal stå "åben".
- ▶ Greppet ska vara "öppet".

▶ Free the espagnolette mechanism by releasing the bolts (2 and 3) and remove (2). Handle must be in 'open' position. Now cut the glue beneath the handle to free the glazed unit, then lift the unit up and out as shown on previous page.

▶ Vip paskvilstangen fri ved kolvestyret (2-3 steder) og træk grebet fri af rammen (2). Grebet skal stå "åben". Skær glasset fri bag grebet og løft ruden ovenud (se Glasudskiftning s. 3).

▶ Vrid loss spanjolettstången vid kolstyrningen och ta loss greppet från bågen (2). Greppet ska vara "öppet". Skär igenom limmet vid glasset och lyft ur rutan (se Glasbyte s. 3).

□ Wippen Sie die Paskvilstange an der Kolbensteuerung (2-3 Stellen) frei und ziehen den Griff vom Flügel weg (2). Der Griff muss in Öffnungsposition stehen. Schneiden Sie das Glas hinter dem Griff frei und heben die Scheibe nach oben heraus (siehe Verglasung S. 3).

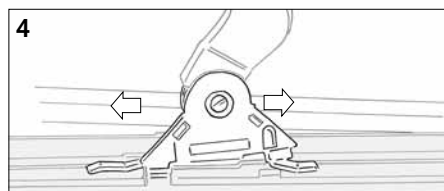


▶ **Re-fitting (3):** Fit one bolt in place within the sash (3b). Then fit the handle, one side at a time, beneath the brackets (4). Click the remaining bolts in place within the sash (3a). And re-install the wedges (1).

▶ **Genmontering (3):** Klik den ene kolve fast i rammen (3b). Kør grebet "fast" under beslaget i først den ene, så den anden side (4). Klik øvrige kolver på plads i rammen (3a). Genmonter kiler (1).

▶ **Återmontering (3):** Montera tillbaka en kolv i bågen och gör fast greppet (3b). Först i ena sidan sedan den andra (4). Montera övriga kolvar på plats i bågen (3a). Återmontera kilarna (1).

□ **Wiederzusammenbau (3):** Klicken Sie den einen Kolben fest in den Flügel (3b). Schieben Sie den Griff erst an der einen, dann auf der anderen Seite unter dem Beschlag „fest“ (4). Klicken Sie die übrigen Kolben im Rahmen ein (3a). Setzen Sie die Keile wieder ein (1).



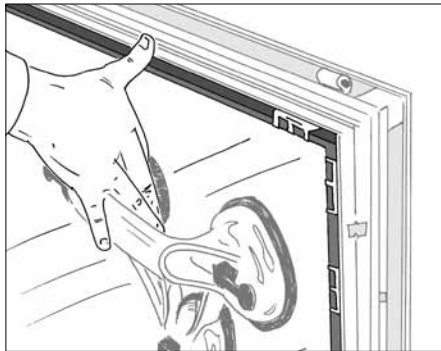
▶ VELFAC 200 + 200 Helo, Glass replacement, p. 5

▶ VELFAC 200 + 200 Helo, Glasudskiftning, s. 5

▶ VELFAC 200 + 200 Helo, Glasbyte, s. 5

▷ VELFAC 200 + 200 Helo, Verglasung, S. 5

VELFAC®

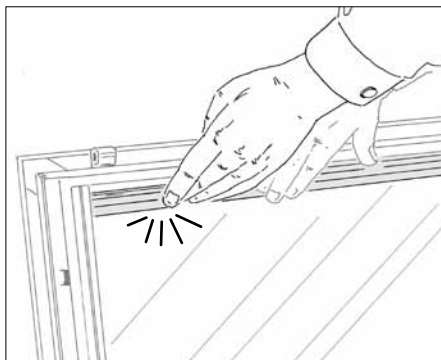
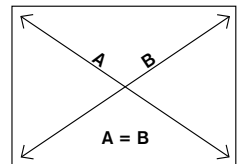


▶ **Re-glazing:** The new glazed unit is lowered in to position. Fit the packers in the same position as before, and re-seal the unit. Check the diagonal dimensions. Re-install handle where necessary.

▶ **Isætning af rude:** Ruden sænkes på plads. Opklods og lim som før. Tjek diagonalmå. Genmonter evt. paskvilgreb.

▶ **Isättning av ruta:** Den nya rutan sänks på plats. Klossa och limma på samma sätt. Kontrollera diagonalmått. Återmontera eventuellt handtaget.

▷ **Montage der Scheibe:** Die neue Scheibe in die richtige Position bringen und die Glasträgerprofile an die Stellen - wie vorher notiertsetzen. Überprüfen Sie die Diagonalmaße. Bauen Sie evtl. Paskvilgriffe wieder ein.

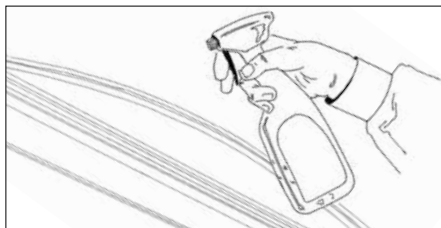


▶ Click the glazing beads into position – start at the top and bottom.

▶ Klik glaslister på plads - først top og bund, så sider.

▶ Klicka glaslisterna på plats - först upptill och nertill, sedan sidorna.

▷ Klicken Sie die Glashalteleisten wieder fest. Zuerst oben und unten, danach an den Seiten.

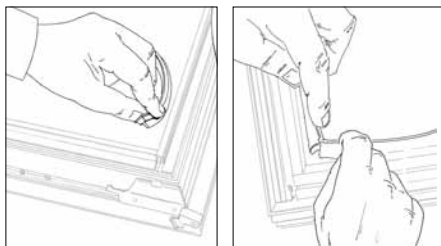


▶ **Tip:** Soften the gaskets and weather strips with soapy water.

▶ **Tip:** Gør glasbånd og tætningslister smidige med sæbevand.

▶ **Tips:** Mjuka upp glasband och tätningslister med lite såpvatten.

▷ **Tipp:** Machen Sie die Glasdichtung mit Seifenwasser geschmeidig.

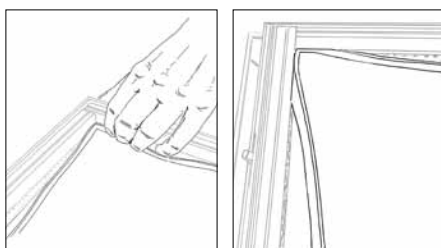


▶ Press the glass gasket in, starting at the corners, and then proceeding on the sides. Be careful not to twist the gasket.

▶ Klem glasbånd på plads. Start i alle hjørner og fordel så båndet. Pas på ikke at sno båndet.

▶ Kläm glasbandet på plats. Börja i alla hörn och fördela bandet. Se till att bandet inte snor sig.

▷ Drücken Sie die umlaufende Dichtung in die richtige Position. Fangen Sie an den Ecken an und führen Sie das Band gleichmäßig rundum. Vorsicht: Die Dichtung darf sich nicht verdrehen.



▶ Attach the weather strip, starting at the top, then proceed to the corners and sides.

▶ Sæt tætningsliste på plads - start foroven, sæt hjørner fast, fordel liste.

▶ Sätt tätningslistan på plats - börja upptill, sätt fast hörnen, fördela listan.

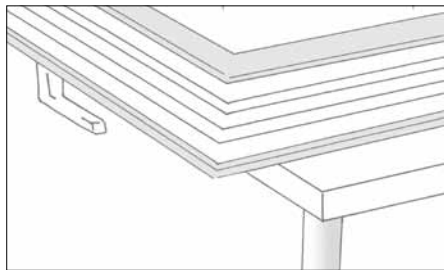
▷ Montieren Sie die Glasdichtung. Zuerst oben, dann an den Ecken und schließlich rundum.



VELFAC 100 Glass replacement

VELFAC 100 Glasudskiftning

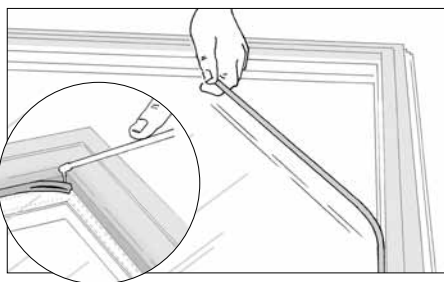
VELFAC 100 Glasbyte

VELFAC®

■ Dismount the sash (see page 33) and lay it down aluminium side up.

■ Afmonter rammen (se side 33) og læg den med alu-siden opad.

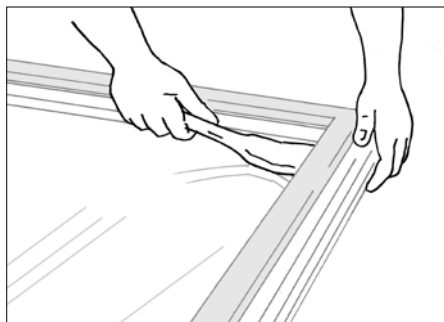
■ Avmontera bågen (se sid 33) och lägg den ned med alusidan upp.



■ Pull the external gasket away (4 parts).

■ Løsn glasbåndet og træk det af (4 dele).

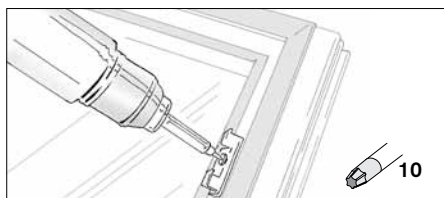
■ Lossa glasbandet och dra av det (4 delar).



■ Remove the glazing bead by placing the glazing lifter tool between the bead and the glass.

■ Vip aluglaslisten af - placer glasløfteren mellem glasset og glaslisten.

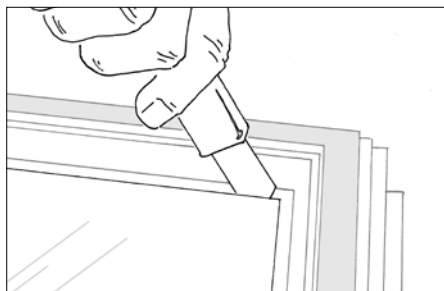
■ Fäll av aluglaslisten - placera glaslyftaren mellan glasset och glaslisten.



■ Unscrew all the plastic retailing clips.

■ Skru alle plasticclips af.

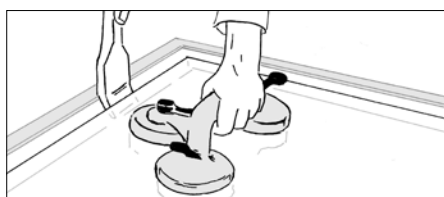
■ Skruva av alla plastclips.



■ Cut the fixing silicone in the corners so the glazing is loose.

■ Ruden er fastgjort med silicone i alle hjørner. Skær den fri med en hobbykniv.

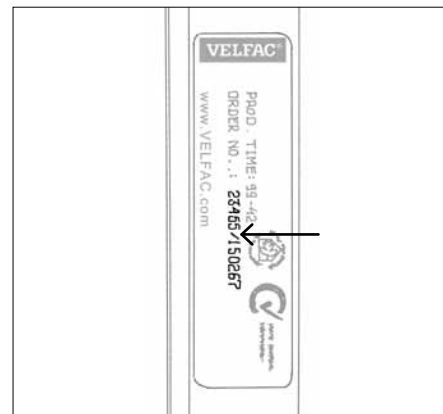
■ Rutan är fäst med silikon i alla hörn. Skär loss den med en hobbykniv.



■ Remove the glazing.

■ Glasset kan nu løftes ud.

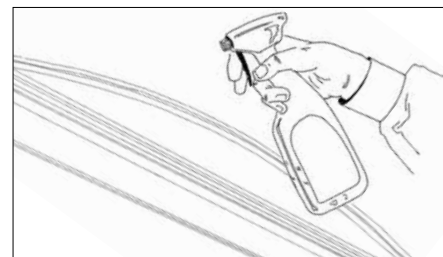
■ Glaset kan nu lyftas ut.



■ **Glass breakage:** Find the id. tag and call the Service Department, tel. 01223 897100 (GB) or tel. 01 421 5112 (IRL).

■ **Brækage af glas:** Aflæs ordrenr. på skiltet i elementet og bestil ny rude hos VELFAC Serviceafdeling, tlf. 7628 8500.

■ **Trasigt glas:** Notera ordernumret och kontakta VELFAC AB, tel. 08 7562800.



■ **Tip:** Soften the gaskets with soapy water.

■ **Tip:** Gør glasbånd smidige med sæbevand.

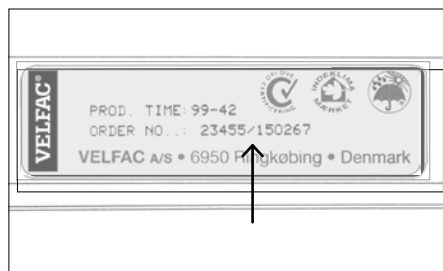
■ **Tips:** Mjuka upp glasbanden med lite såpvatten.

VELFAC Ribo Glass replacement

VELFAC Ribo Glasudskiftning

VELFAC Ribo Glasbyte

VELFAC®



■ **Glass breakage:** Find the id. tag usually located in the bottom left rebate and call the Service Department, tel. 01223 897100 (GB) or tel. 01 421 5112 (IRL).

NB. For opening sashes and doors we recommend, that you order a new glazed sash.

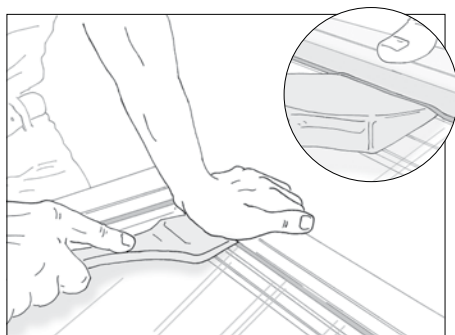
For fixed elements follow below instructions.

■ **Brækage af glas:** Aflæs ordrenr. på skiltet i elementet og kontakt VELFAC Serviceafdeling, tlf. 7628 8500.

OBS: For gående rammer og facadedøre anbefaler vi, at der bestilles en ny ramme med rude. For faste elementer følg nedenstående vejledning.

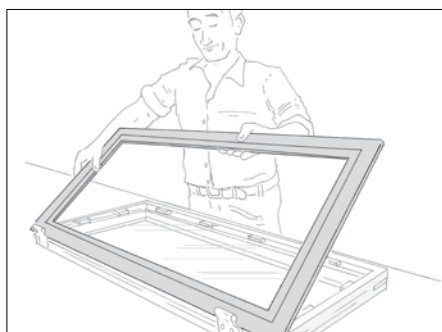
■ **Trasigt glas:** Notera ordernumret och kontakta VELFAC AB, tel. 08 7562800.

OBS: For öppningsbara båggar och fasaddörrar rekommenderar vi, att du beställer en ny båg med kassett. For fast fönster följ instruktionerna nedan.



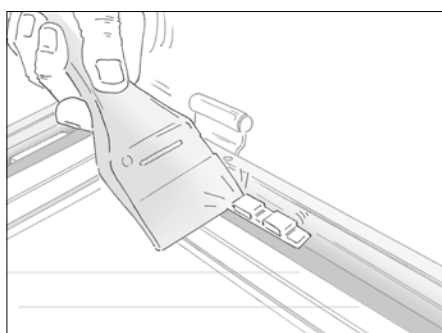
■ Dismount the sash (opening) and place it with the external side up. The aluminium cap /glazing bead is mounted with clips, which are detached with a wooden or plastic wedge. The clips are placed 120mm from each corner and with a max. distance of 350mm around the entire sash. Start mid-sash.

■ Afmonter rammen (se åbnefunktion) og læg den med den udvendige side opad. Alu-kappen / glaslisten er monteret med clips, der løsnes med en træ- eller plastkile. Der sidder clips 120mm fra hvert hjørne samt med max. 350mm afstand hele elementet rundt. Start på midten og arbejd ud mod hjørnerne.



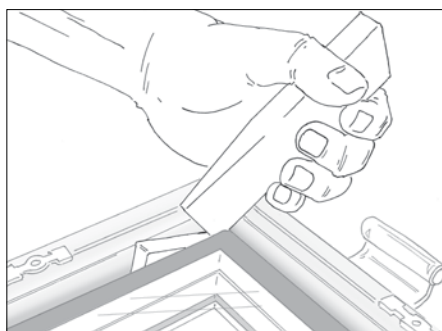
■ The aluminium cap / glazing bead is then tipped off. In sidehung sashes, the aluminium cap is tipped off in the closure side and in the top and bottom. Now the aluminium cap can be lifted out under the hinges.

■ Så vippes alu-kappen / glaslisten af. I sidehængte elementer vippes alu-kappen af i lukkeside samt top og bund, hvorefter alu-kappen løftes ud under hængslerne.



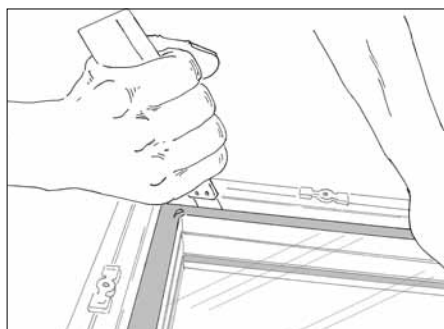
■ The glazing clips are detached by pushing them to the side with a soft wedge. Top, bottom and around the corners, they must be pushed away from the corners. Remaining glazing clips in the sides of the sash must be pushed upwards.

■ Glasclipsene løsnes ved at skubbe dem til side med en blød kile (træ/plast). I top og bund samt omkring hjørnerne skal de skubbes væk fra hjørnerne. Øvrige glasclips i siderne af elementet skal skubbes opad.



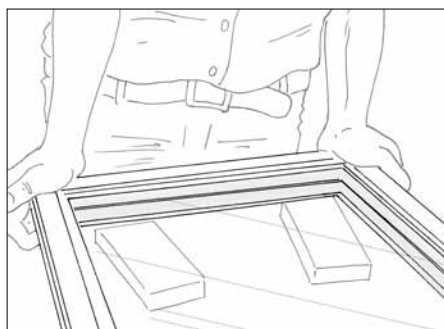
■ The glazing packers must be detached from the safety sealant by pushing/tipping them with a wedge. Lay them aside.

■ Glasklodserne skal op. Arbejd dem fri af sikkerhedslimen ved at skubbe / vippe med en kile. Læg dem til side.



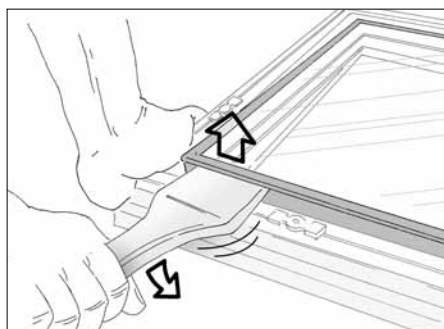
▶ Cut the glazing free of the safety sealant with a trimming knife or fine cutter – make sure that the sealant is cut through. All glazings are glued approximately 100mm on both sides of the corners. If the glazing is >1200mm, it is also glued in the middle. NB: The patio door is glued all the way round.

▶ Skær ruden fri af sikkerhedslimen med en hobbykniv eller en fine-cutter - skær flere gange så limen bliver skåret helt igennem. Alle ruder er limet ca. 100mm på begge sider af hjørnerne. Hvis ruden er >1200mm, er den også limet midt på. OBS: Terrassedøren er limet hele vejen rundt.



▶ Support the glazing with a couple of blocks to make the sash free of the table. Now press the sash downwards on all sides to release the glazing.

▶ Understøt ruden med et par klodser, så rammen er fri af underlaget. Tryk nu rammen nedad på alle sider for at få glasset til at slippe.



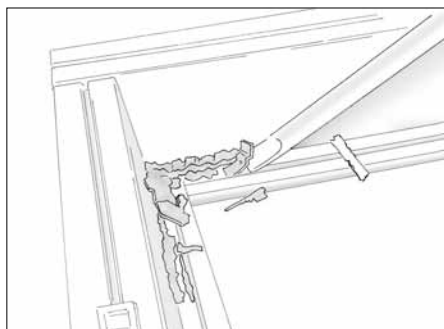
▶ At the same time, lift up the glazing with a putty knife by lifting the upper pane.

▶ Løft samtidig ruden op med en spatel ved at løfte i øverste glas.



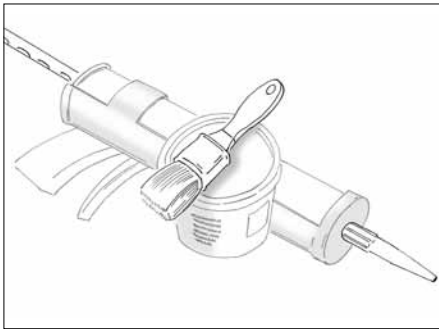
▶ When the glazing is free, tip or lift it out.

▶ Når ruden er fri, kan den vippes eller løftes ud.



▶ The remaining safety sealant must be removed e.g. with a trimming knife or a wood chisel.

▶ Den tilbageværende sikkerhedslim skal fjernes fx med hobbykniv eller stemmejern.

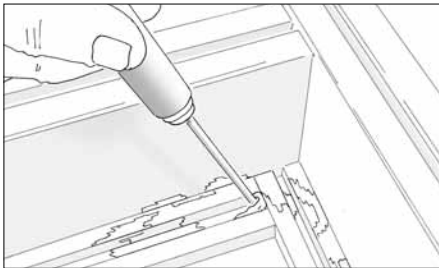


■ **Installation of the new glazing.** The new glazing is, as before, glued with safety sealant MS 292 from Dana lim, or similar.

Exposed wood, which will not be covered by the safety sealant, must first be surface treated with paint containing fungicides.

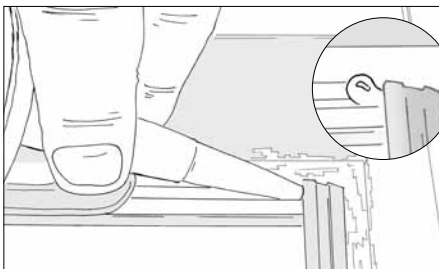
■ **Montering af ny rude.** Den nye rude skal sikkerhedslimes som før med MS 292 fra Dana lim, eller tilsvarende.

Blotlagt træ, der ikke vil blive dækket af sikkerhedslimen, skal forinden overfladebehandles med maling indeholdende fungicider.



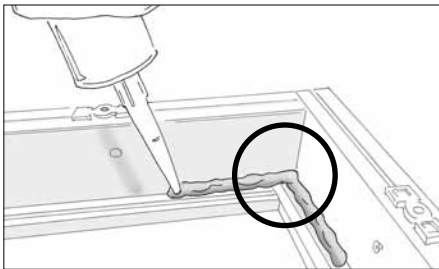
■ If the gaskets are damaged, they must be replaced: Clean the grooves for the gaskets in all corners for joint sealant, e.g. with a screwdriver. A new gasket is installed. It is first installed in the sides with through grooves. Make sure that the gaskets are sufficiently assembled in the corners (1-2mm overlength).

■ Noterne til glasbånd rengøres i alle hjørner for fugemasse, fx med en skruetrækker. Nyt glasbånd monteres. Det monteres først i siderne med gennemgående not. Sørg for at glasbåndene er godt samlet i hjørnerne (1-2mm overlængde).



■ Attach a bit of silicone sealant in both ends of the non-through groove under the gasket, and squeeze it tightly.

■ I begge ender af den ikke-gennemgående not lægges en smule montagelim under glasbåndet, hvorefter det klemmes godt fast.



■ Attach the safety sealant as before (MS Silicone sealant, MS Polymer). Make sure the sealing of the sash corners is intact.

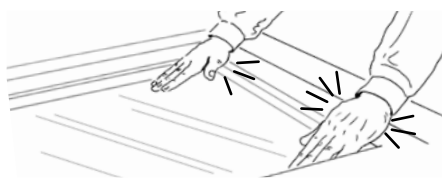
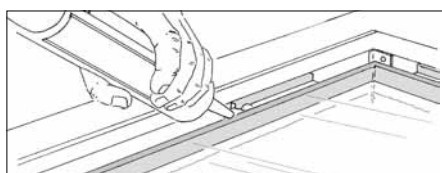
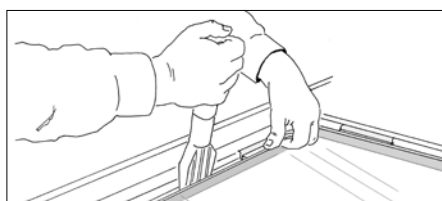
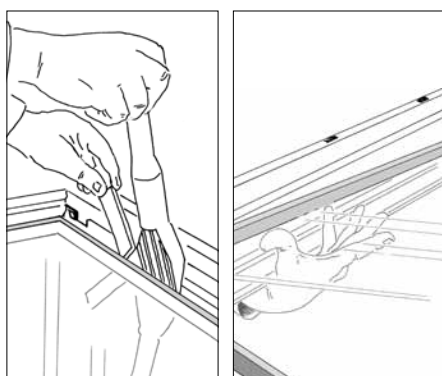
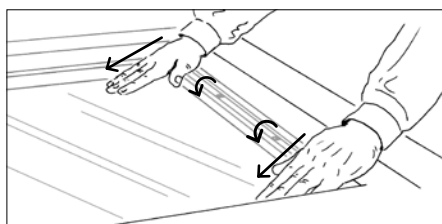
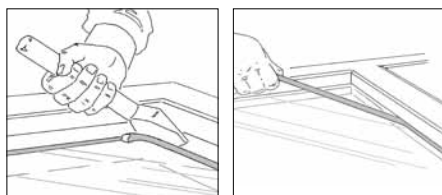
■ Læg sikkerhedlim som før (MS Montagelim, MS Polymer). Sørg for at forseglingen i rammehjørnerne er intakt.



■ Place the pane in the sash, leaving an equal distance of free space on all sides. Reinstall the glazing packers as before. Safety-glye the corners (+ in the middle for sashes >1200mm). The glue must at least have the height of 2 out of 3 planes. Reinstall the glazing clips as before. In the top and bottom and around the corners, push them towards the corners. Remaining glazing clips in the sides of the sash must be installed from the top and downwards. The aluminium cap / glazing bead is clicked in place.

■ Læg ruden ned midt i rammen, så der er lige meget luft hele vejen rundt. Genmonter glasklodser som før. Læg sikkerhedslim i hjørnerne (+ på midten v. rammer over 1200mm). Limen skal som minimum have en højde der dækker de 2 af 3 lag glas.

Genmonter glasclips som før. I top og bund samt omkring hjørnerne skal de skubbes ud mod hjørnerne. Øvrige glasclips i siderne af elementet skal monteres oppefra og nedad. Alu-kappe / glasliste klikkes på plads.



▶ Lift the door off and lay it on trestles. Take out the gaskets by using a wedge - side gaskets first.

▶ Tag døren af og læg den på fx bukke. Pil glasbåndet af vha. kile - først sider, så top og bund.

▶ Press the glazing beads against the pane and pull them out - side glazing beads first.

▶ Pres glaslisterne mod glasset og tag dem af - først sider, så top og bund.

▶ Use a wedge to press the pane free of the frame and remove the glazing packers. The pane can now be lifted out.

▶ Pres glasset ud fra rammen vha. kiler og fjern glasklodserne. Glasset kan nu løftes ud.

▶ Mock up the new pane and glazing packers in the same way as before. Check the diagonal dimensions.

▶ Opklods den nye rude på samme steder som den gamle rude. Tjek diagonalmål.

▶ Glue the glazing packers under the bottom of the pane with silicone sealant.

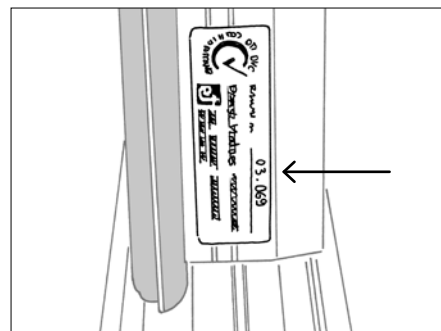
▶ Lim glasklodser under bunden af glasset fast med MS montagelim, MS Polymer.

▶ Click the glazing beads in place - top and bottom glazing beads first.

▶ Klik glaslisterne på plads - først top og bund, så sider.

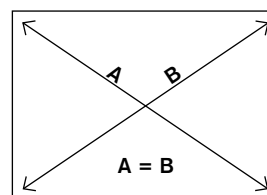
▶ Re-mount the gaskets - top and bottom first. Make sure the top and bottom gaskets are pushed in completely.

▶ Genmonter glasbånd - først top og bund, så sider. Top- og bundglasbånd skal skubbes helt ind i hjørnerne!



▶ **Glass breakage:** Measure the frame size, find the id. tag in the rebate and call the Service Dept, tel. 01223 897100 (GB) or tel. 01 421 5112 (IRL).

▶ **Brækage af glas:** Tag karmmå, aflæs ordrenr. på karmen og bestil ny rude hos VELFAC Serviceafdeling, tlf. 7628 8500.



▶ Check the diagonal dimensions.

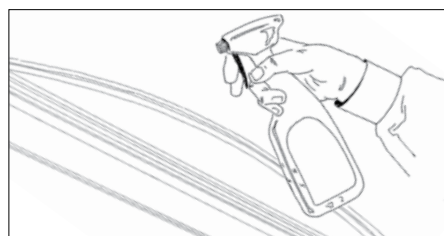
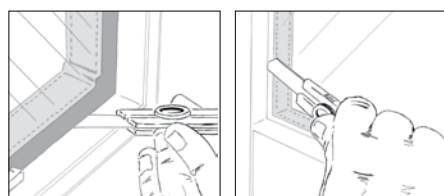
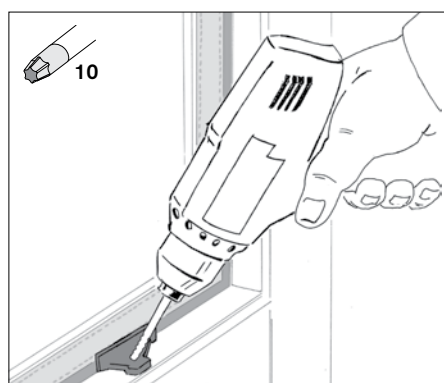
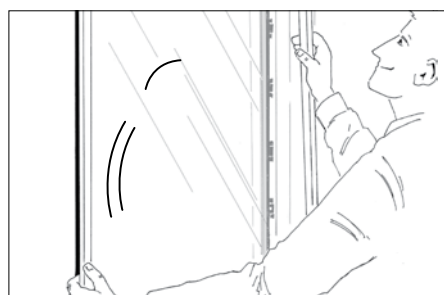
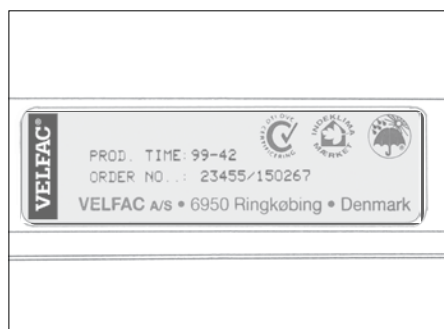
▶ Tjek diagonalmål.

▶ VELFAC 600, 700 Glass replacement

▶ VELFAC 600, 700 Glasudskiftning

▶ VELFAC 600 Glasbyte

VELFAC[®]



▶ **Glass breakage:** Find the id. tag usually located in the bottom left rebate and call the Service Dept, tel. 01223 897100 (GB) or tel. 01 421 5112 (IRL).

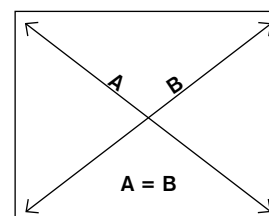
▶ **Brækage af glas:** Aflæs ordrenr. på skiltet i elementet og bestil ny rude hos VELFAC Serviceafdeling, tlf. 7628 8500.

▶ **Trasigt glas:** Notera ordernumret på etiketten i elementet och kontakta VELFAC AB serviceavdelning på tlf. 08 7562800.

▶ Loosen the external glazing bead and gasket with a wedge and pull it out.

▶ Løsn den udvendige glasliste (inkl. glasbånd) med en kile og løft den ud.

▶ Lossa den utvändiga glaslisten (inkl. glasband) med en kil och lyft ut den.



▶ **Installation of new pane:** 1. Glue the corners with silicone sealant. 2. Replace glazing packers and glazing bead keepers as before. 3. Check the diagonal dimensions. 4. Replace glazing beads (with gaskets) in position.

▶ **Montering af nyt glas:** 1. Lim det fast i hjørnerne med fx MS montagelim, MS Polymer. 2. Sæt glasklodser og glaslisteholdere fast som før. 3. Tjek diagonal mål. 4. Isæt glasliste inkl. glasbånd som før.

▶ **Montering av nytt glas:** 1. Limma det i hörnen med ex. MS montaglim, MS Polymer. 2. Montera glasklossar och glaslisthållare som tidigare. 3. Kontrollera diagonalmått. 4. Montera glaslist inkl. glasband som tidigare.

▶ Unscrew the glazing bead keepers. Mark where the glazing bead keepers and glazing packers are placed.

▶ Skru glaslisteholdere af. Bemærk placering af glaslisteholdere og glasklodser.

▶ Skruva av glaslisthållarna. Notera placering av glaslisthållare och glasklossar.

▶ The pane is glued. Cut sealant and lift out the pane.

▶ Glasset er limet fast, skær det fri indefra og evt. udefra. Løft ruden ud.

▶ Glaset är fastlimmat och skall därför skäras loss inifrån samt ev. utifrån innan man kan lyfta ur glaset. Lyft ur glaset.

▶ **Remounting tip:** Spray the glazing gaskets with soapy water and press it into position.

▶ **Genmonterings-tip:** Smidiggør glasbånd med sæbevand og tryk det på plads.

▶ Återmontage-tips: Mjuka upp glasband och tätningstister med lite såpvatten och tryck det på plats.