

# References 2



Flexibility in architecture

---

# References 2



Flexibility in architecture

---

Office	04
Public & High Traffic	24
Hospitality	40
Food & Restaurant	58
Retail	74
Residential	98
Translations	121

Gres porcellanato  
Porcelain stoneware  
Grès cérame fin vitrifié  
Fahststeinzeug  
Porzellannges  
Gres porcelánico



Refin propone una grande varietà di soluzioni in grès porcellanato per pavimentazioni e rivestimento, in grado di valorizzare e di integrarsi con i molteplici stili dell'architettura contemporanea nell'ambito residenziale così come nel mondo del progetto. Uffici, spazi retail, ambienti dedicati all'ospitalità e alla ristorazione, aree pubbliche o ad alto traffico, abitazioni private: sono queste le tipologie di realizzazioni a livello internazionale nelle quali si ritrovano le superfici ceramiche dell'azienda, scelta per il valore di eccellenza e innovazione raggiunto nei contenuti estetici delle proprie collezioni oltre che nei processi tecnologici e produttivi.

Refin offers a large variety of solutions in porcelain stoneware for floors and walls, able to enhance and engage with the multitude of contemporary architecture styles for residential settings and projects.

Offices, retail areas, hospitality and catering facilities, public areas or areas subject to heavy foot traffic, private homes: at international level, these are the settings where the company's ceramic surfaces can be found, each one chosen for the outstanding innovation and beautiful appearance of our collections and the technological and manufacturing processes that lie behind them.

**p 5**  
Eurosets  
Headquarters  
Medolla (MO)  
*Italy*

*Italy*

**p 10**  
Microsoft  
Headquarters  
München  
*Germany*

**p 20**  
GrafiChe  
Valpolicella  
Head Office  
Pescantina (VR)  
*Italy*

**p 12**  
Maersk  
Headquarters  
Maidenhead  
*United Kingdom*

**p 23**  
Mansutti  
Offices  
Milano  
*Italy*

**p 14**  
Twin Set  
Headquarters  
Carpi (MO)  
*Italy*

**p 16**  
MediaMath 4  
World Trade  
Center  
New York  
USA

View the full projects on:  
[www.refin.it](http://www.refin.it)

Find more projects on:  
[www.refin.it](http://www.refin.it)

In un'importante sede aziendale, concepita anche come messaggio sociale, le superfici Refin garantiscono gli standard necessari per un'azienda a forte contenuto tecnologico e innovativo.

In an important corporate headquarters, also conceived as a social message, Refin surfaces guarantee the standards required by a company with a strong technological and innovative character.

Nata nel 1991, Eurosets è un'azienda biomedicale italiana tra i principali leader internazionali.

A seguito dei due cataclismi che hanno colpito l'Emilia Romagna – il terremoto nel 2012, l'alluvione nel 2014 – l'azienda ha deciso la completa riconfigurazione della sede di Medolla (in provincia di Modena), prevedendo anche un ampliamento degli stabilimenti, nel rispetto delle nuove normative antisismiche: un messaggio per guardare al futuro e ripartire più forti di prima, lasciandosi dietro le spalle quanto accaduto.

Il complesso produttivo di oltre 12.000 mq si compone di due volumi separati da una corte interna e collegati da un corpo centrale; ad ovest la sede direzionale con copertura a giardino pensile, a est i padiglioni dedicati ai reparti produttivi e al magazzino materie prime.

Funzionalità, comfort ed ecosostenibilità sono le linee guida che hanno ispirato lo studio della nuova sede, dove l'incontro tra aspetti tecnologici e ricerca estetica trova espressione anche nei materiali scelti per le pavimentazioni: il grès porcellanato assicura alti standard tecnici ed igienici e le diverse collezioni Refin contribuiscono, nelle loro varie proposte materiche, a valorizzare gli spazi dell'architettura. Ceramiche che ricreano l'effetto dei cementi, i legni, i metalli ossidati o le pietre sono posate sia negli interni – uffici, sale riunioni, aree di passaggio e di servizio – sia nei percorsi outdoor, per completare un progetto caratterizzato da un approccio responsabile che si riflette positivamente sull'ambiente di lavoro.

Founded in 1991, Eurosets is an Italian biomedical company that today is among the global leaders in its field.

Following two cataclysms that struck Emilia Romagna - an earthquake in 2012 and a flood in 2014 - the company decided to completely rebuild and expand its headquarters in Medolla, just outside Modena, to bring it in compliance with the new anti-seismic regulations and to focus on the prospects of a stronger future while leaving the past behind.

The production facilities of more than 12,000 square meters consist in two spaces separated by an inner courtyard and connected by a central corridor: to the west the offices with a hanging garden, to the east the production area and the warehouse for raw materials. Functionality, comfort and environmental sustainability are the guidelines that inspired the design of the new headquarters, where the meeting between technology and style is reflected even in the choice of materials used for the flooring. Porcelain stoneware guarantees high technical and hygienic standards, and with their various material looks the Refin collections bring out the character of the architectural spaces. Ceramics that recreate the look of cements, woods, oxidised metals or stones are used both indoors - in offices, meeting rooms, halls and service areas - and outdoors to complete a project featuring a responsible approach that reflects positively on the working environment.

**Eurosets Headquarters**  
Medolla (MO)  
Italy

**Collection:**  
Pavani Borge  
Grafitti  
Design Industry

**Design:**  
Eurosets Srl  
CAD Service Srl

**Photo:**  
courtesy of Eurosets Srl



**Office**  
6/7

**Eurosets Headquarters**  
Medolla (MO)  
Italy

**Collection:**  
Patrizia Borge  
Grafitti  
Design Industry

**Design:**  
Eurosets Srl  
CAD Service Srl

**Photo:**  
courtesy of Eurosets Srl



**Microsoft Headquarters**  
München  
Germany

**Collection:**  
Griffin  
Frame by DTS  
Barrique

**Design:**  
HPP Herrich-Heisching  
& Partner

**Photo:**  
Booo Veronju



**Office**  
10/11

**Maersk Headquarters**  
Maldenhead  
United Kingdom

Collection:  
Design Industry

Design:  
2m2 Studio / CBRE

Photo:  
Jill Tate Photography



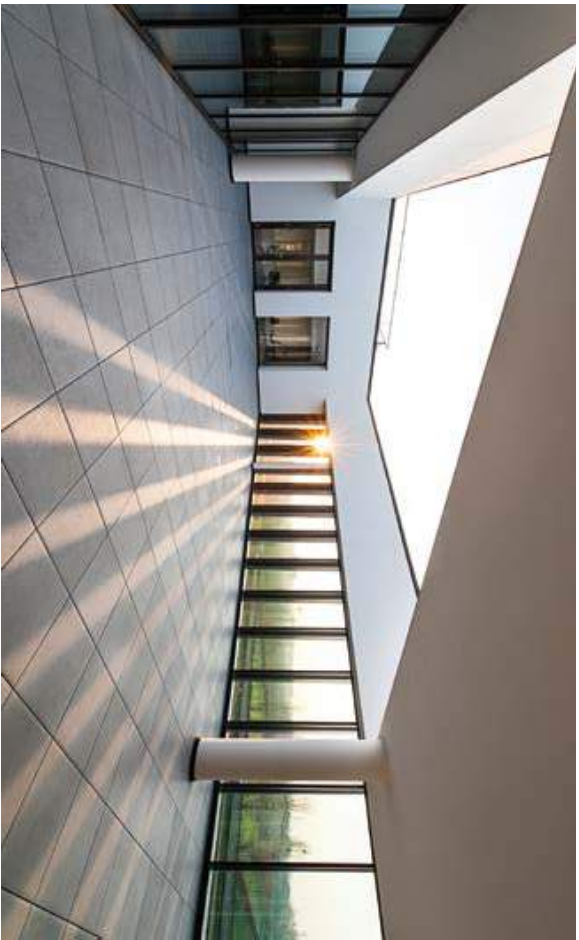
**Office**  
12/13

**Twin Set Headquarters**  
Carpi (MO)  
Italy

Collection:  
WideOUT2.0  
Valvet Ground

Design:  
BP Architects -  
Arch. Silvio Bini  
& Emanuele Piccini

Photo:  
Matteo Colla



**MediaMath 4 World Trade Center**  
New York  
USA

**Collection:**  
Design Industry

**Design:**  
Jennifer Carpenter  
Architect

**Distributor:**  
High Style Stone and Tile

**Photo:**  
Amy Barlow, Barlow Photo  
courtesy Ceramics of Italy



**Office**  
16/17

**Vetro Corporate Headquarters**  
Andezeno (TO)  
Italy

Collection:  
Design Industry

Design:  
AS Architeti, Torino  
Distributor:  
Civrea Edilizia

Photo:  
Pierandrea Monti



**Grafiche Valpolicella Head Office**  
Pescantina (VR)  
Italy

Collection:  
Wide

Design:  
Arch. Luigi Bulgarelli

Photo:  
courtesy of Luigi Bulgarelli



**Office**  
20/21

**Grafiche Valpolicella Head Office**  
Pescantina (VR)  
Italy

Collection:  
Wide

Design:  
Arch. Luigi Bugarelli

Photo:  
courtesy of Luigi Bugarelli



**Mansutti Offices**  
Milano  
Italy

Collection:  
Wide

Design:  
Arch. Ori Milano

Photo:  
courtesy of Arch. Ori



**Office**  
22/23

## Spanti

<b>p 25</b> Spanti Bussum The Netherlands	<b>p 36</b> GOL Premium Lounge Guarulhos International Airport, São Paulo Brazil
<b>p 30</b> Gare RER Louvre-Rivoli Paris France	<b>p 38</b> Multifunctional Space ROME '96 Amsterdam Arena Stadium, Amsterdam The Netherlands
<b>p 32</b> Lycée du Mont Doré Nourmés New Caledonia	
<b>p 34</b> German International School The Hague The Netherlands	

View the full projects on:  
[www.refin.it](http://www.refin.it)

Find more projects on:  
[www.refin.it](http://www.refin.it)

Una collezione d'autore per un progetto d'entertainment dal carattere cosmopolita e con dettagli di design.

**An exquisite collection for a cosmopolitan entertainment project with designer details.**

La collezione Labyrinth, disegnata da Giulio Iacchetti per DesignTaleStudio, è protagonista del progetto di ristrutturazione del basement del teatro Spanti di Bussum, nei Paesi Bassi, affidata allo studio di architettura olandese Crieblers&Company. L'area lounge e ristorante è stata trasformata in uno spazio trasversale per conferenze ed eventi, con dettagli ricercati che descrivono un'atmosfera confortevole dal mood chic e urbano. Gli architetti hanno previsto di definire gli spazi attraverso l'utilizzo di superfici diverse per le pavimentazioni: se nelle zone più riservate è stato posato il legno, in quelle centrali si è preferito il grès che garantisce, rispetto ad altri materiali, le prestazioni di efficienza e resistenza richieste per gli ambienti ad alta frequentazione. Labyrinth prende ispirazione da una forma geometrica che crea un labirinto grafico infinito: nella versione Mirror il disegno enfatizza l'effetto di profondità, decorando la ceramica con un unico e sottile tessuto a effetto trompe-l'oeil. Scelta nella tonalità Sand, grazie al sistema modulare di pattern che permette di creare molteplici composizioni, la ceramica si inserisce con discrezione ed eleganza nel progetto suggerendo al tempo stesso dinamismo e originalità all'interno.

The Labyrinth collection, designed by Giulio Iacchetti for DesignTaleStudio, is a key component of the project to renovate the basement of the Spanti theatre in Bussum, Holland, entrusted to the Dutch architecture firm Crieblers&Company. The lounge area and restaurant were transformed into a multipurpose space for conferences and events, with sophisticated details that provide a comfortable atmosphere conveying a chic and urban mood. The architects opted to define the spaces through the use of different surfaces for the floors, wood in the more reserved areas and porcelain stoneware in the central spaces, as it can guarantee the efficiency and resistance necessary for high-traffic environments that other materials cannot. Labyrinth was inspired by a geometric shape that creates an infinite graphic maze. In the Mirror version the design emphasises the sense of depth, decorating the ceramic tile with a unique veil of fabric in a trompe-l'oeil effect. Selected in the Sand shade, thanks to the modular pattern system that makes it possible to create multiple compositions, the ceramic tile fits discreetly and elegantly in the design while adding a dynamic and original touch to the interior.

**Spanti**  
Bussum  
The Netherlands

**Collection:**  
Labyrinth by DTS

**Design:**  
Ciejaers & Company bv

**Photo:**  
Timo Sothar



**Public**  
& High Traffic  
26/27

**Spanti**  
Bussum  
The Netherlands

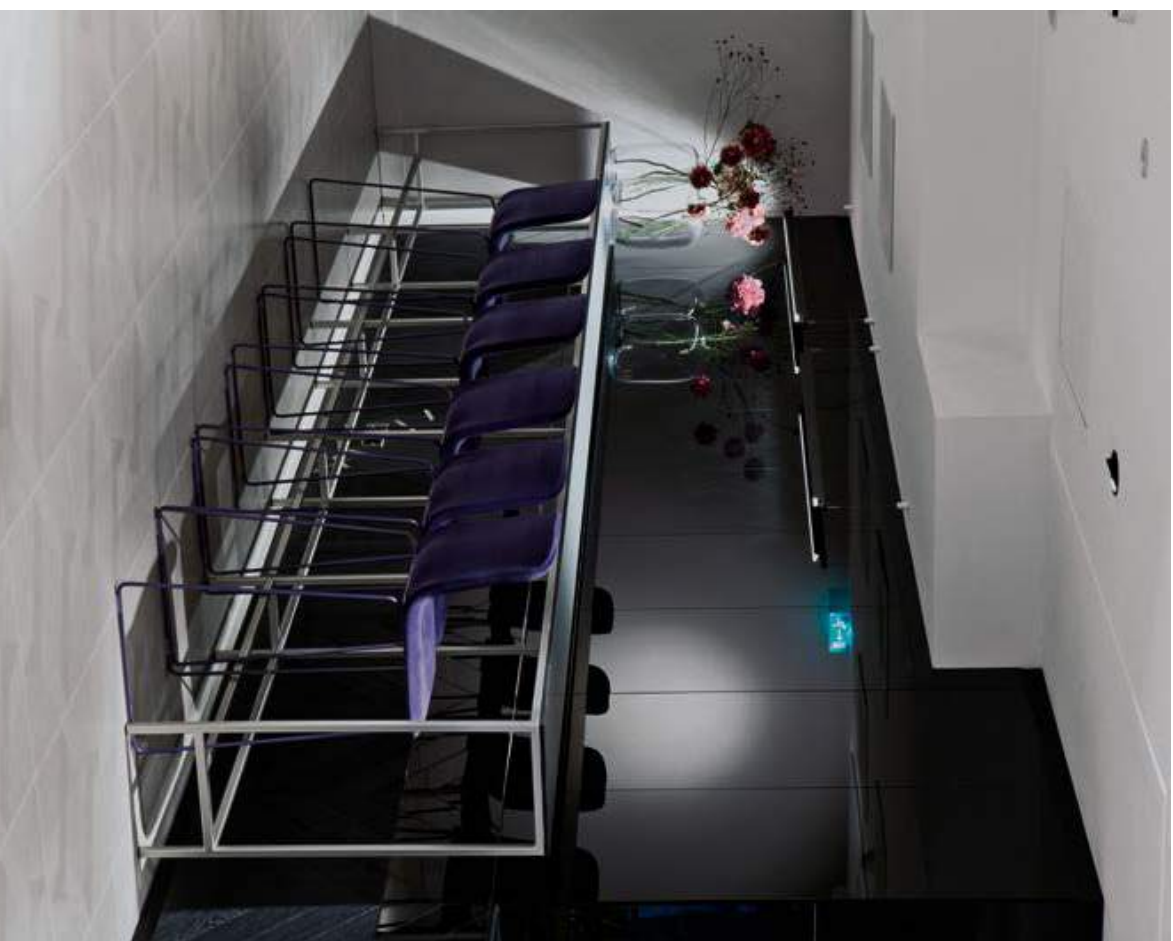
**Collection**  
Labyrinth by DTS

**Design**  
Chieffers & Company bv

**Photo**  
Imo Seiber



**Public  
& High Traffic**  
28/29

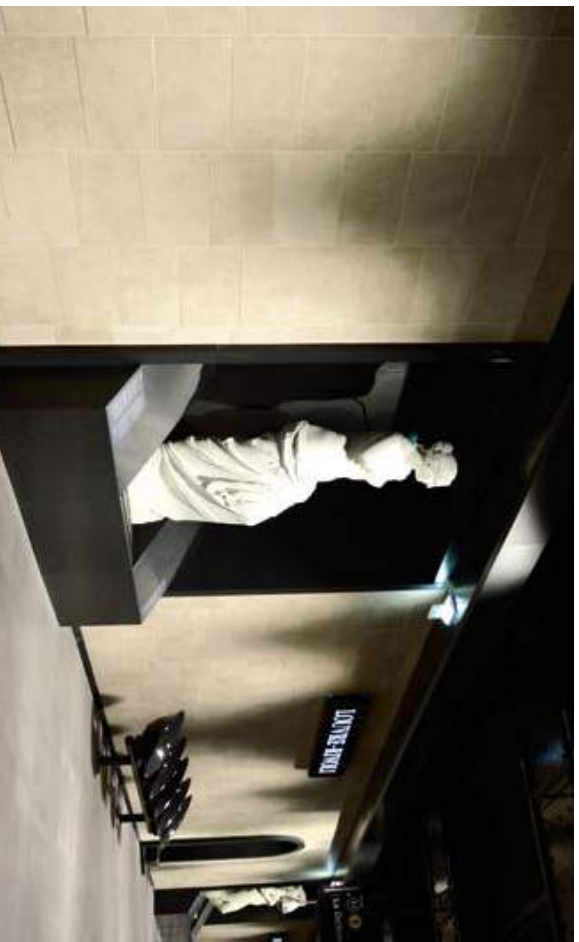


**Gare RER Louvre-Rivoli**  
Paris  
France

**Collection:**  
Pierre di Borgogna

**Design:**  
RATP

**Prota:**  
Ceramiche Refin



**Public & High Traffic**  
30/31

**Lycée du Mont Doré**  
Nourma  
New Caledonia

**Collection:**  
Graffiti  
product

**Design:**  
Chabanne & Partreires, Lyon  
Admroni Nourma  
SPR

**Distributor:**  
Groupe Modulula

**Photo:**  
courtesy of Modulula



**Public**  
& High Traffic  
32/33

**German International School**  
The Hague  
The Netherlands

**Collection:**  
Bluetech OUT20

**Design:**  
NXL architecture and  
engineering

**Distributor:**  
Kerastone BV

**Photo:**  
Ceramiche Rein

**Public  
& High Traffic**  
34/35



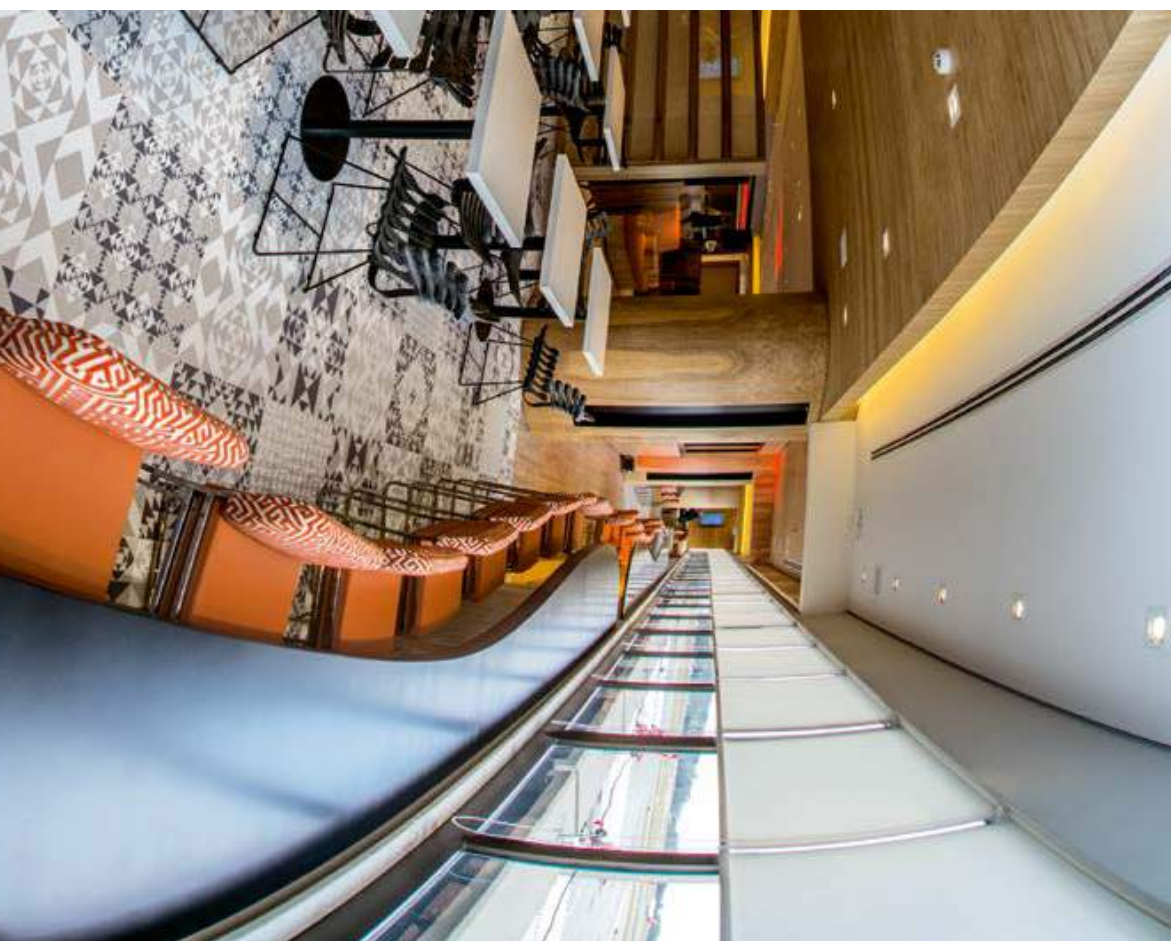
**GOL Premium Lounge**  
Guarulhos International Airport,  
São Paulo  
Brasil

**Collection:**  
Frame by D/S

**Design:**  
S&Ccom, Arquitetura  
Interiores

**Distributor:**  
Ebra Comercio  
Exportação, Lda

**Photo:**  
Julio Rúa



**Public  
& High Traffic**  
36/37

**Multifunctional Space ROME '96**  
Amsterdam Arena Stadium,  
Amsterdam  
The Netherlands

**Collection:**  
Fossil by DFS

**Design:**  
Jeroen de NijisBni

**Photo:**  
courtesy of Jeroen de Nijis



**p 41**  
Spa Monterosa Terme  
Ayas (AO)  
Italy

**p 52**  
Hotel Petronio  
Riccione  
Italy

**p 46**  
Eagles Villas  
Ouranopoulos  
Greece

**p 54**  
Teleferic Grand Hotel  
Polana Brasov  
Romania

**p 48**  
Cà Barbini  
Resort  
Garda  
Italy

**p 57**  
Thermae 2000  
Velkenburg  
The Netherlands

**p 50**  
Mezger Lodges  
Dornburg  
The Netherlands

View the full projects on:  
[www.refina.it](http://www.refina.it)

Find more projects on:  
[www.refina.it](http://www.refina.it)

Ispirazioni naturali per scelte di progetto e materiali che traducono l'espri vivant del luogo, offrendo all'ospite un'esperienza di benessere integrato.

Natural inspirations for design choices and materials that translate the vibrant spirit of the place, offering the guest a complete wellness experience.

Ad Ayas, in provincia di Aosta, in uno straordinario scenario naturalistico, sorge Monterosa Terme, a spa stabilimento termale opera dell'architetto Fabrizio Bianchetti con Architettura Tre, che ha ricevuto due prestigiosi premi internazionali nel settore piscine e wellness.

Un progetto articolato e polivalente affacciato verso il Monte Rosa, organizzato in macro-aree con specifiche funzionalità – dalla spa alla palestra, fino al ristorante e l'auditorium.

La posizione del centro ha influenzato le scelte stilistiche: materiali a basso impatto visivo come vetro, legno e pietra dialogano in completa armonia con il paesaggio.

La selezione per i rivestimenti della spa si è quindi indirizzata su ceramiche che potessero garantire massima resistenza all'uso, esprimendo però effetti fortemente materici.

La collezione Petrae, nella variante che interpreta la quarzite di Barge, ha consentito di realizzare l'intera pavimentazione degli spazi d'ingresso, accoglienza e bathazzone contando sulla vasta gamma di formati disponibili.

Nell'area delle piscine la pavimentazione si estende dal pavimento fino all'interno delle vasche grazie a pezzi speciali, prodotti specificatamente su disegno nello stesso materiale.

Le pareti dello spazio unido e tutta la superficie pavimento-pareti dell'area wellness sono invece realizzate con la collezione Larix: le doghe di grande formato sono posate con effetti stonizzati così da ricreare la gradevole sensazione cocoon del legno.

In the extraordinary natural setting of Ayas, in the province of Aosta, Italy, rises Monterosa Terme, a spa resort designed by the architect Fabrizio Bianchetti with Architettura Tre, which has received two prestigious international awards in the pool and wellness sector.

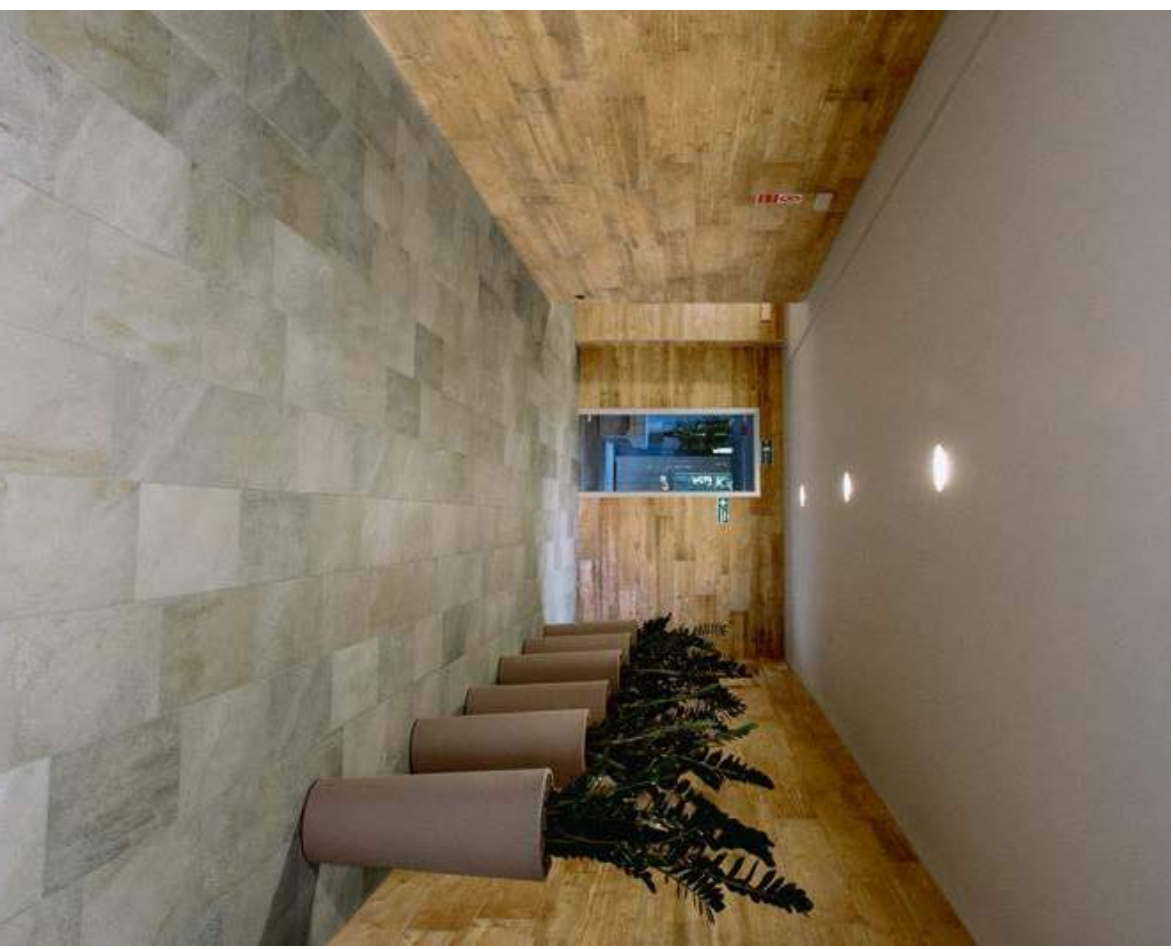
A complex, multi-faceted project facing Monte Rosa, organised into macro-areas with specific functions - from the spa area to the gym, to the restaurant and the auditorium.

The location of the centre has influenced the stylistic choices: low-impact materials like glass, wood and stone interact in complete harmony with the landscape.

The selection for the spa's wall coverings was therefore focused on ceramics that could guarantee maximum durability while expressing a strong, earthy feeling.

The Petrae collection, in the variant that interprets Barge quartzite, was used for the flooring of the entrance, reception and bathing areas thanks to the wide range of available formats. In the swimming pool area, the flooring extends from the floor to the inside of the pools thanks to special pieces specifically produced with the same look.

The walls of the wet area and all the floor and wall surfaces of the wellness area are made with the Larix collection: the large slats were installed in various shades to recreate the pleasant cocoon feel of wood.



**Spa Monterosa Terme**  
Ayas (AO)  
Italy

**Collection:**  
Petrae Barge  
Larix

**Design:**  
Arch. Fabrizio Bianchetti  
& Architettura Tre

**Photo:**  
courtesy of Fabrizio Bianchetti



**Hospitality**  
44/45



**Ca' Berbhini Resort**  
Garda  
Italy

**Collection:**  
Petrae Barge  
Mansion  
Lark

**Design:**  
Solutions In Forma

**Photo:**  
courtesy of Ca' Berbhini

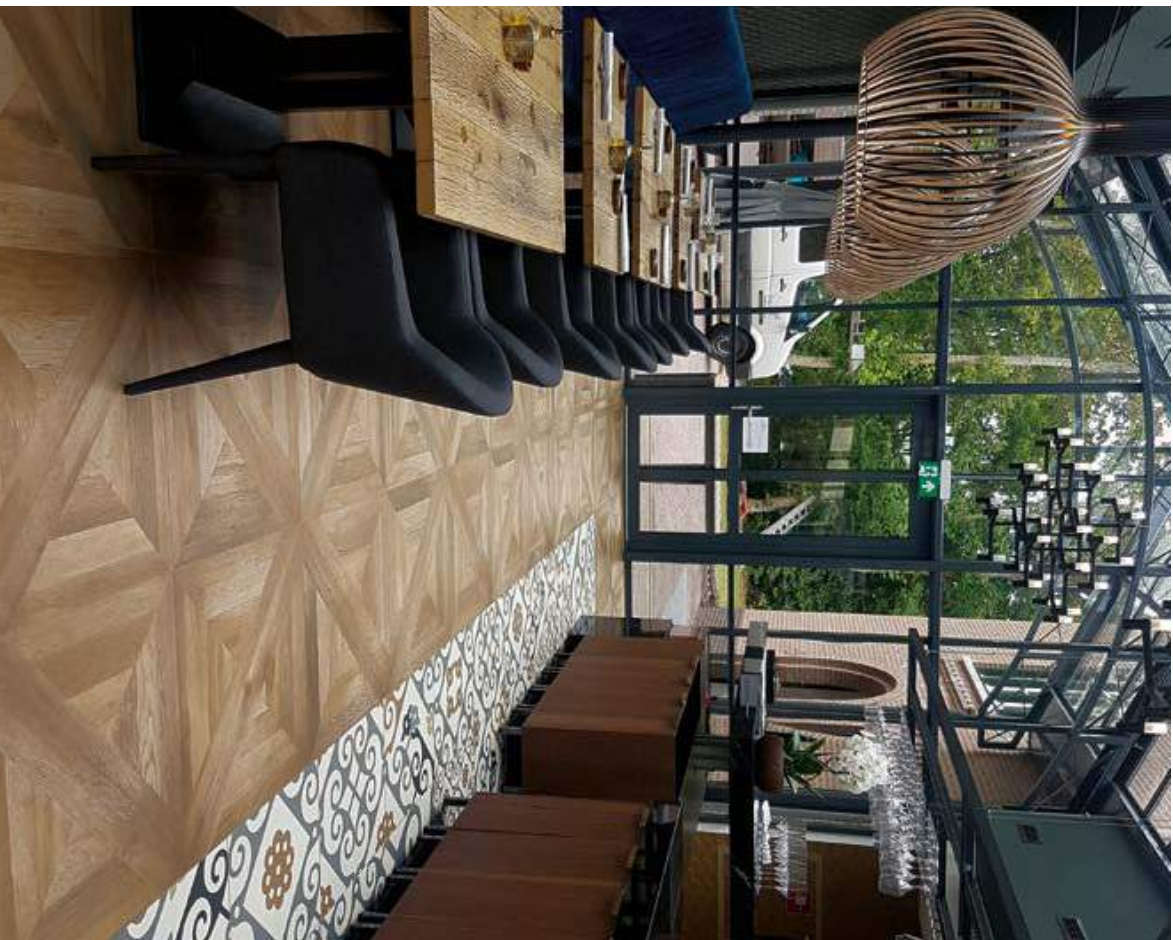


**Mezger Lodges**  
Domburg  
The Netherlands

**Collection**  
Mansion  
Fama by DTS  
Bluetech

**Design**  
Studio L - Liene van  
Leeuwen

**Photo**  
Ceramiche Refin



**Hospitality**  
50/51



**Hotel Petronio**  
Riccione  
Italy

**Collection**  
Artwork  
Design Industry

**Design**  
Studio: Studiopondici  
Arch: Igor Marcelli  
Designer: Marco Gabellini

**Photo**  
Eugenio Giovannardi  
Tressenans Studio





**Teleferic Grand Hotel**  
Poljana Brasov  
Romania

**Collection:**  
Pierre d'Boisgogne

**Design:**  
team of Teleferic Hotel

**Photo:**  
courtesy of Teleferic Hotel



**Thermae 2000**  
Valkenburg  
The Netherlands

**Collection:**  
Plant

**Design:**  
Archit. J. Post, Bauh  
Architecten uk  
Stijlvo Wellness

**Photo:**  
courtesy of Stijlvo/hout



**Hospitality**  
56/57

## Food & Restaurant

<b>p 59</b> <b>Food Court 33</b> <b>My Chef</b> T1 Malpensa Airport, Milano <i>Italy</i>	<b>p 68</b> <b>Leone</b> Milano <i>Italy</i>
<b>p 64</b> <b>Margó Parque</b> <b>Arauco</b> Las Condes, Santiago <i>Chile</i>	<b>p 72</b> <b>Tracce - Ctr</b> <b>Food</b> La Rotonda Shopping Mall Modena <i>Italy</i>
<b>p 66</b> <b>Gino's</b> <b>Restaurant</b> Milano <i>Italy</i>	

View the full projects on:  
[www.refin.it](http://www.refin.it)

## Food Court 33 My Chef

Food &  
Restaurant  
59/59

In un progetto che raccoglie i top food brand italiani, la scelta della proposta Refin conferma la qualità dell'azienda e della sua produzione 100% Made in Italy.

In a project that features Italy's top food brands, the choice of Refin tiles confirms the quality of the company's products and its production 100% Made in Italy.

La Food Court di Malpensa, l'italian street market nato dalla collaborazione fra My Chef, Barilla, Ferrarini e Mutti, è un punto ristoro innovativo che racconta ai viaggiatori provenienti da tutto il mondo la grande eccellenza della gastronomia italiana e delle sue materie prime. Un'ampia cucina aperta divide la piazza in due zone con funzionalità diverse: da un lato il mercato coperto con i chioschi tematici che offrono la possibilità di scegliere e degustare piatti tipici nazionali; dall'altro il ristorante "slow" per pause più lunghe e un servizio a regola di chef. Completa lo spazio una dispensa ad uso della cucina, posizionata sul sopralco di ogni street box, che presenta i migliori prodotti della tradizione. I quasi 1.500 metri quadrati sono arredati con Design Industry Raw Mix e Trail Natural: entrambe caratterizzate da uno stile contemporaneo, le collezioni contribuiscono a creare un ambiente accogliente e raffinato. Ispirata ai contesti urbani e alle tendenze architettoniche contemporanee, Design Industry interpreta in chiave cromatica e strutturale l'effetto dei cementi e degliintonaci usurati mentre Trail trasmette i valori nobili di resistenza e durabilità del legno di quercia restituendo sensazioni calde e naturali.

The Food Court at Malpensa airport in Milan - an Italian street market created by a collaboration between My Chef, Barilla, Ferrarini and Mutti - is an innovative dining area that conveys the excellence of Italian food and its ingredients to travellers from all over the world. A large open kitchen divides the piazza into two areas with different functions: on one side the covered market with thematic kiosks that offer the chance to select and enjoy famous national dishes, on the other the "slow" restaurant for longer breaks and true chef service. The space is completed by a kitchen pantry, located on the mezzanine of every street box, featuring the best products of Italian cuisine. The nearly 1,500 square meters are furnished with Design Industry Raw Mix and Trail Natural, both of which are contemporary in style, helping to create a cosy and refined environment. Inspired by urban settings and contemporary architectural trends, Design Industry uses colour and structure to produce the effect of worn concrete and plaster, while Trail conveys the noble strength and durability of oak wood, communicating a warm, natural ambience.

Find more projects on:  
[www.refin.it](http://www.refin.it)

**Food Court 33 My Chef**  
T1 Malpensa Airport,  
Milano  
Italy

Collection:  
Design Industry  
Trail

Design:  
Ivy Chef

Photo:  
Luca Nava

**Food &  
Restaurant**  
60/61



**Food Court 33 My Chef**  
T1 Malpensa Airport,  
Milano  
Italy

Collection:  
Design Industry  
Trail

Design:  
Ivy Chef

Photo:  
Luca Nava



**Food &  
Restaurant**  
62/63

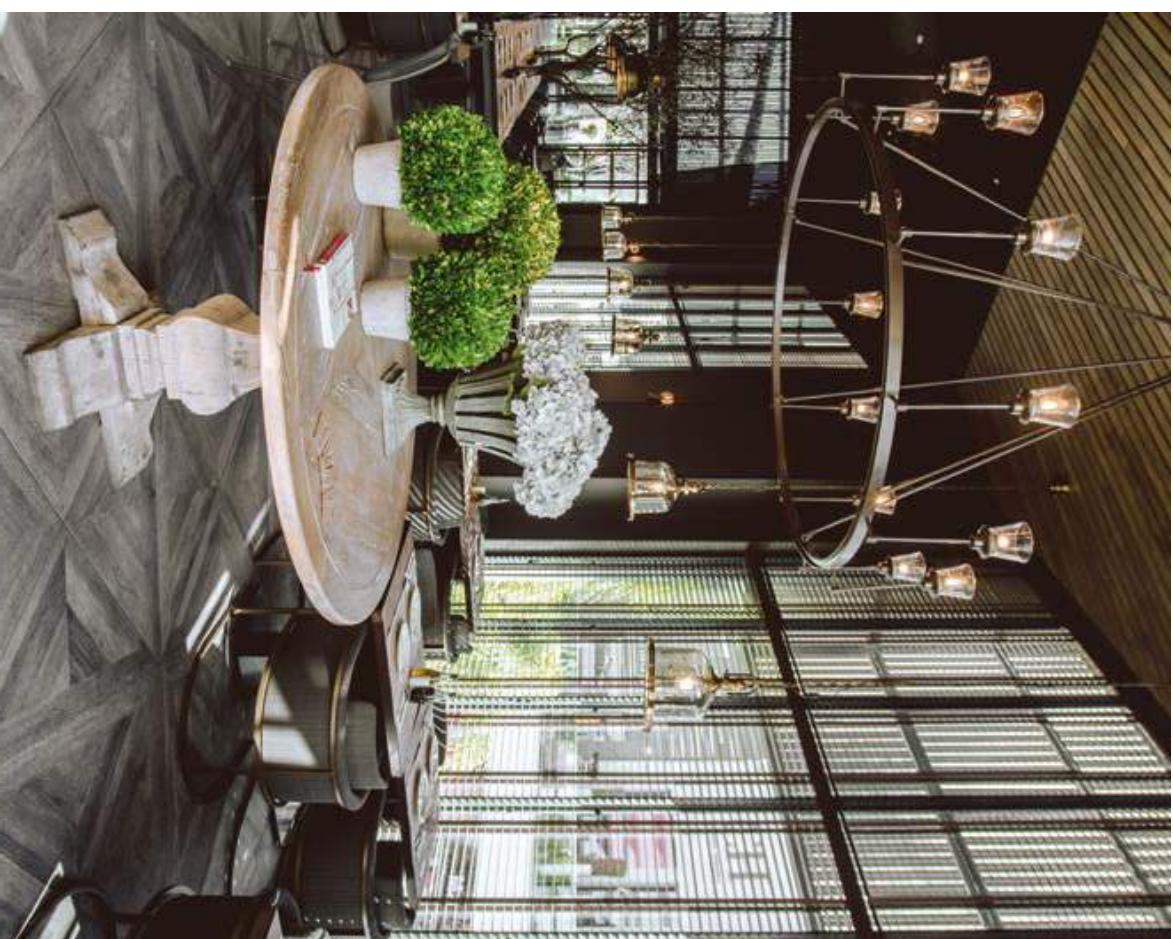


**Margó Parque Arauco**  
Las Condes, Santiago  
Chile

Collection:  
Mansion

Distributor:  
Alta

Photo:  
courtesy of Alta



**Food &  
Restaurant**  
64/65

**Gino's Restaurant**  
Milano  
Italy

Collection:  
Voyager  
Part: ae

Design:  
Costagroup

Photo:  
Stefano Aiti



**Food & Restaurant**  
66/67



**B-Lounge Restaurant**  
Lower Belvedere  
Vienna  
Austria

Collection:  
Customized product  
Design:  
Peter Sandbichler

Photo:  
courtesy of Belvedere



**Food &  
Restaurant**  
70/71

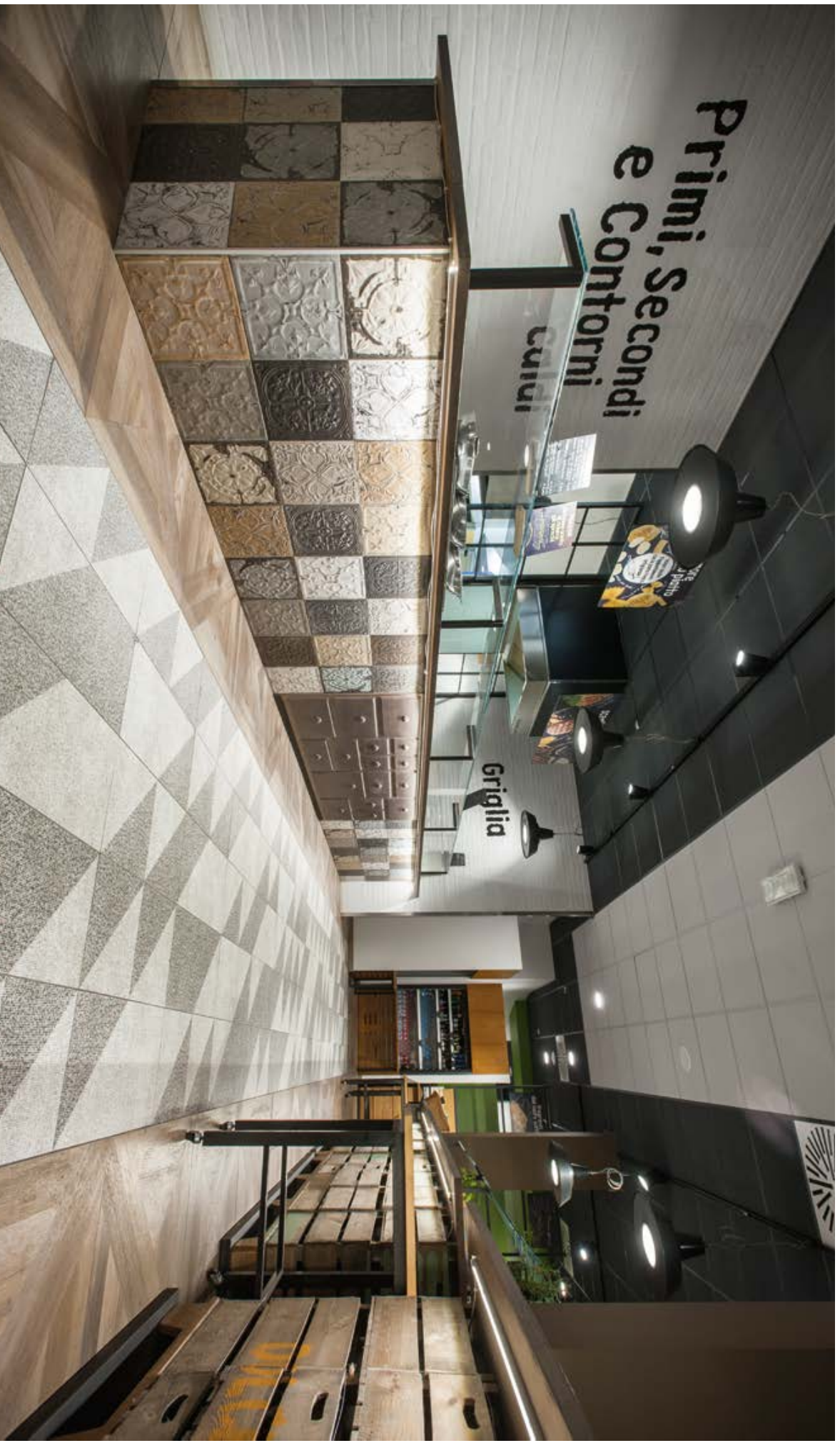


**Tracce - Cif Food**  
La Rotonda Shopping Mall  
Modena  
Italy

**Collection:**  
Twist  
Mansion  
Voyager  
District

**Design:**  
Cif Food

**Photo:**  
Ceramiche Refin



**Food & Restaurant**  
72173

<b>p 75</b> MPreis Supermarkets Various locations Austria	<b>p 88</b> Rob Peetom salons Amsterdam, Haarlem The Netherlands
<b>p 80</b> Poliform Varenna Strassen Luxembourg	<b>p 90</b> Gloellerie Bluespirit Adigeo Shopping Mall Verona
<b>p 82</b> Primadonna Collection Adigeo Shopping Mall Verona Italy	<b>p 92</b> Capello Point Adigeo Shopping Mall Verona Italy
<b>p 84</b> Mégastore FCGB Stade Marmut Atlantique Bordeaux France	<b>p 94</b> Hackett Various locations United Kingdom
<b>p 86</b> Centro Arredo Tessile Bologna Italy	<b>p 96</b> Farmacia Marfiri Buttapietra (VR) Italy

View the full projects on:  
[www.refin.it](http://www.refin.it)

**Interior di alto livello per gourmet market innovativi, valorizzati dalle collezioni Refin che sanno interpretare linguaggi architettonici esclusivi e sempre diversi.**

**High-class interiors for innovative gourmet markets, enhanced by Refin collections that are able to interpret exclusive and ever-changing architectural styles.**

La catena di supermercati austriaca MPreis è riconosciuta per il suo ruolo pionieristico e visionario nell'ambito della distribuzione dei prodotti alimentari, accuratamente selezionati. Fondata a Innsbruck nel 1920 e ancora a conduzione familiare, l'azienda conta attualmente circa 260 negozi soprattutto nel Tirolo diffondendosi anche nella zona di Salzburgo, nella Carinzia e nel Sud Tirolo. Superando il tradizionale binomio brand riconoscibile=immagine uniformata, ogni punto vendita è unico perché nasce dalla relazione con il paesaggio circostante e dall'osservazione della clientela. Esito delle collaborazioni con architetti sempre diversi, ai quali vengono lasciati ampi margini di creatività, gli store non implementano un format generico ma sperimentano soluzioni d'avanguardia dal punto di vista estetico e dell'impatto ambientale: un'elevata qualità architettonica che ha valso a MPreis prestigiosi premi e riconoscimenti internazionali. I valori dell'azienda si manifestano anche nella responsabilità sociale, contribuendo notevolmente all'economia sostenibile della regione.

Refin è stata scelta per arredare alcuni dei più recenti punti vendita, grazie alle collezioni che offrono un'ampia gamma di materiali e formati: superfici ricercate, con effetti, nuances e grafiche peculiari che possono facilmente inserirsi in interior innovativi così diversificati per stile, pur mantenendo le elevate performance del grès.

The Austrian supermarket chain MPreis is known for its pioneering and visionary role in the distribution of carefully selected food products. Founded in Innsbruck in 1920 and still today a family business, the company currently has about 260 stores mainly in Tyrol, but also in the area of Salzburg, Carinthia and South Tyrol.

Having overcome the traditional strategy of brand = uniform image, each store is unique because it is the result of a relationship with the surrounding landscape and the views of the customers. The result of collaborations with different architects who are given ample creative freedom, the stores do not implement a generic format but rather experiment with cutting edge solutions both in aesthetics and environmental impact: a high level of architectural quality that has earned MPreis prestigious awards and international recognition. The company's values are also reflected in its social responsibility, contributing considerably to the region's sustainable economy.

Refin was chosen to furnish some of the newest retail outlets thanks to collections that offer a wide range of materials and formats: sophisticated surfaces with unique effects, nuances and graphics that can easily fit into innovative interiors so diverse in style while still retaining the high performance of porcelain stoneware.

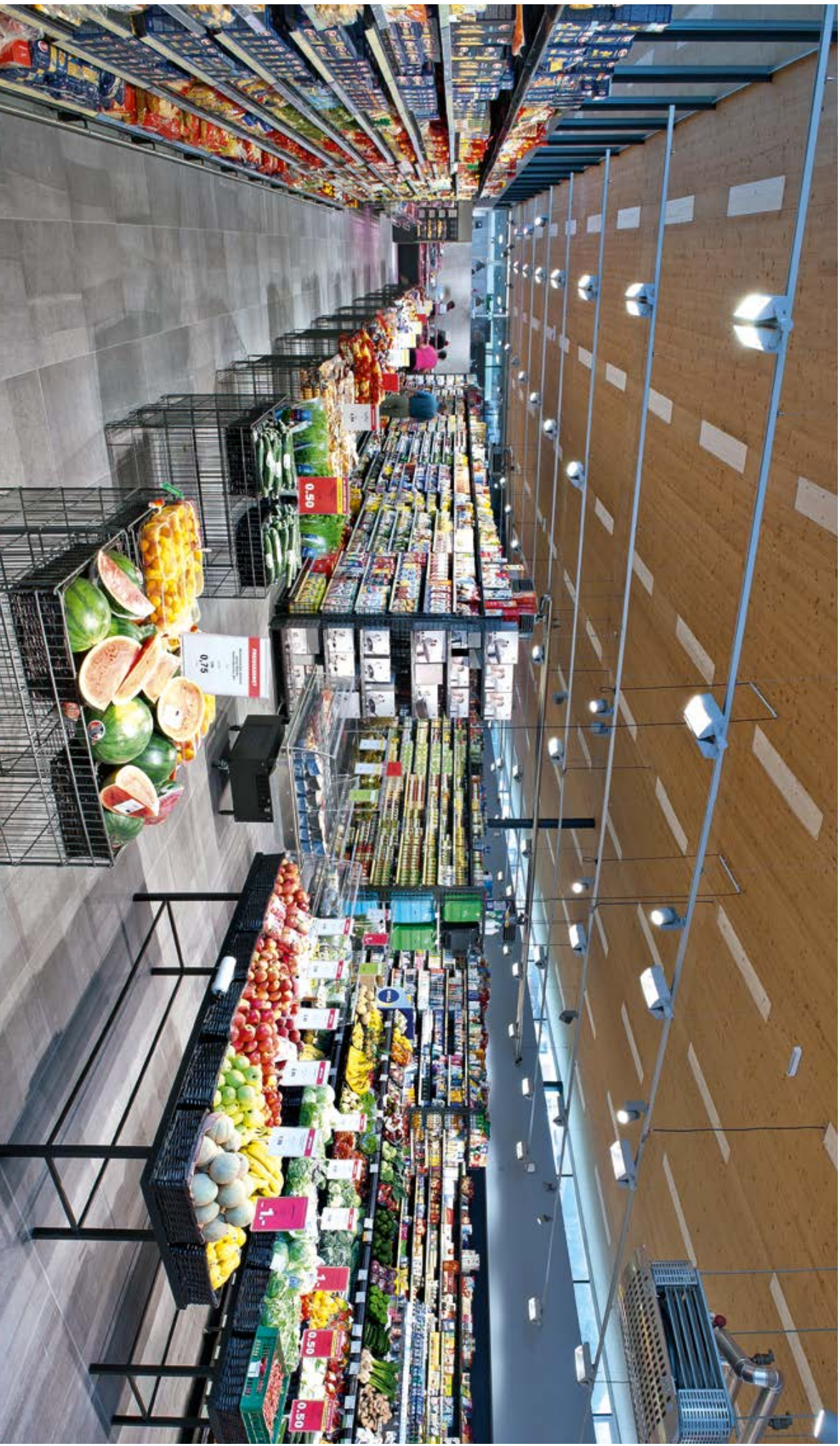
Find more projects on:  
[www.refin.it](http://www.refin.it)

**MPreis Supermarkets**  
Various locations  
Austria

Collection:  
Blue Emotion

Design:  
Magerbittner & Komnigut  
Architekten

Photo:  
Kathrin Auer



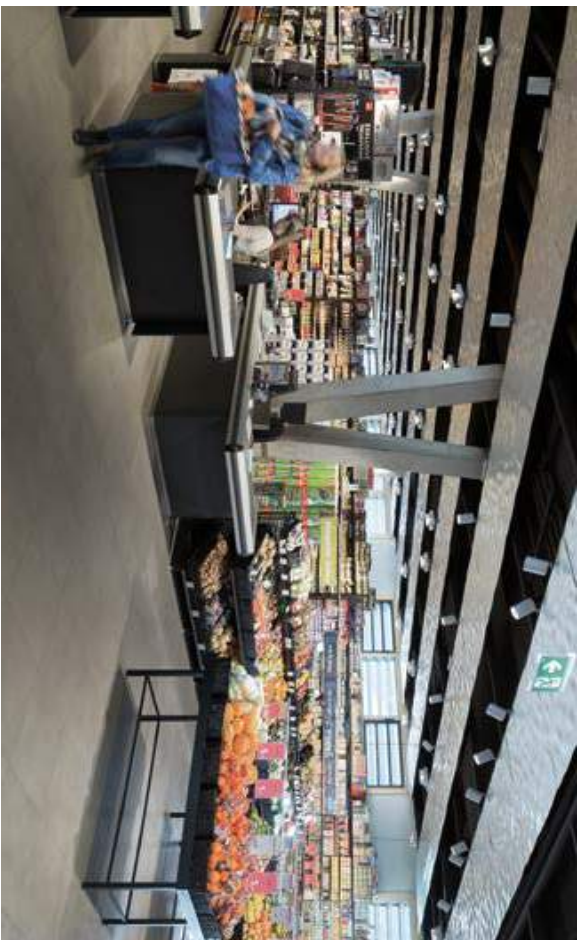
Retail  
76/77

**MPreis Supermarkets**  
Hall West  
Ischgl  
Austria

**Collection:**  
Wipe  
Bella

**Design:**  
Stogger + Ziegler Architekten  
Ventura Architekten

**Photo:**  
Lukas Schaller  
Lukas Schaller

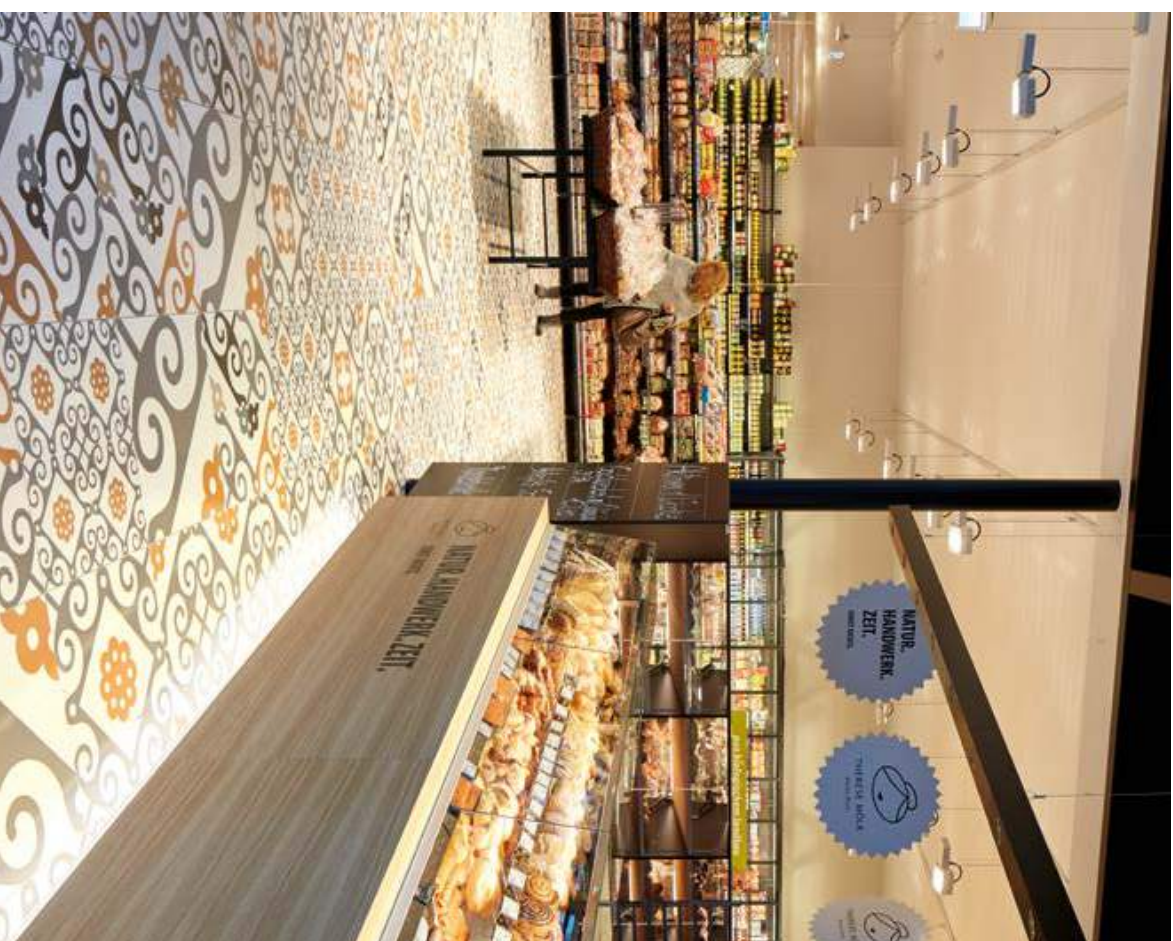


**MPreis Supermarkets**  
Innsbruck  
Austria

**Collection:**  
Frame by DTS

**Design:**  
Arch. Silva Bodey

**Photo:**  
David Schreyer



**Retail**  
78/79

**Poliform Varenna**  
Strassen  
Luxembourg

Collection:  
Wide

Design:  
Poliform Varenna  
Distributor:  
Bati C

Photo:  
Ceramiche Refin



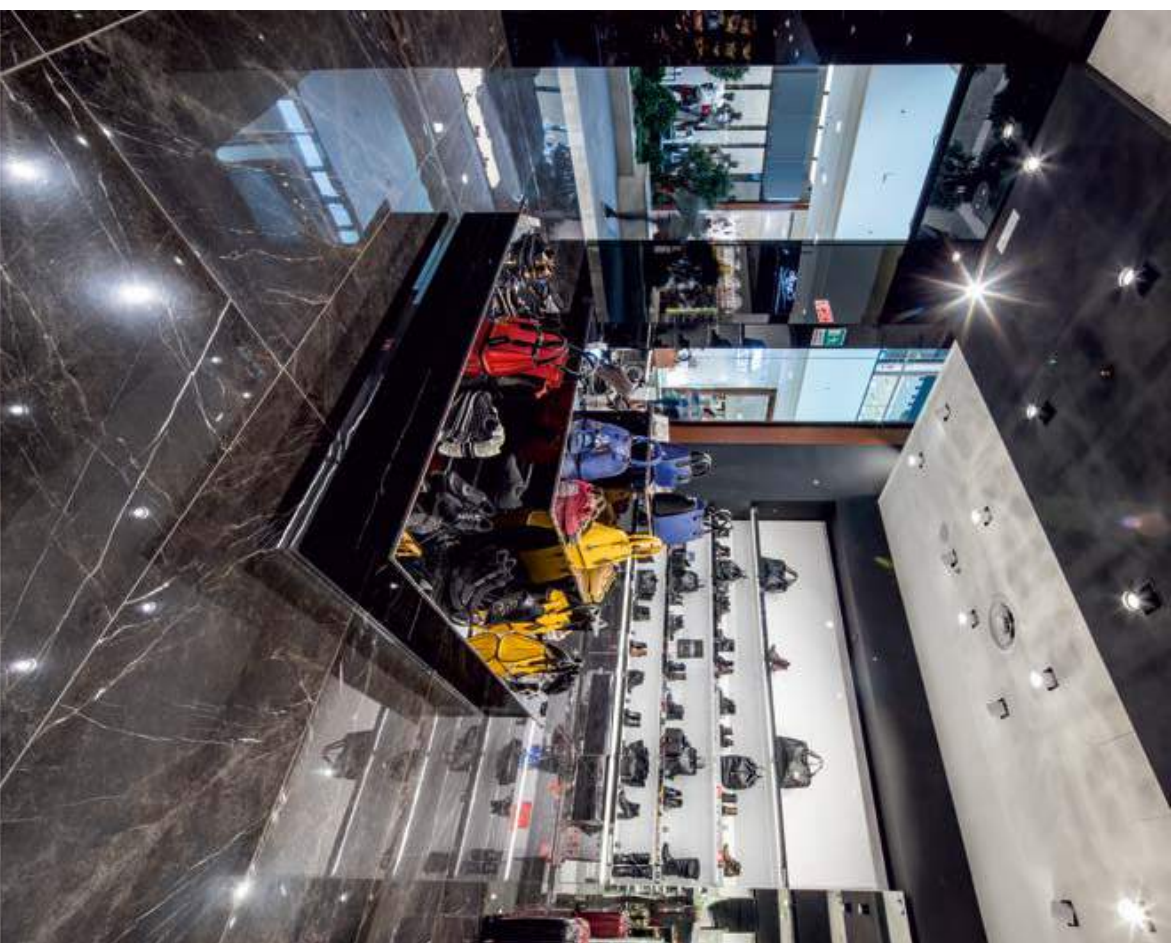
Retail  
80/81

**PrimaDonna Collection**  
Adigeo Shopping Mall  
Verona  
Italy

Collection  
Prestigio

Design:  
Ufficio Tecnico  
PrimaDonna S.p.A

Photo:  
Mauro Davoli

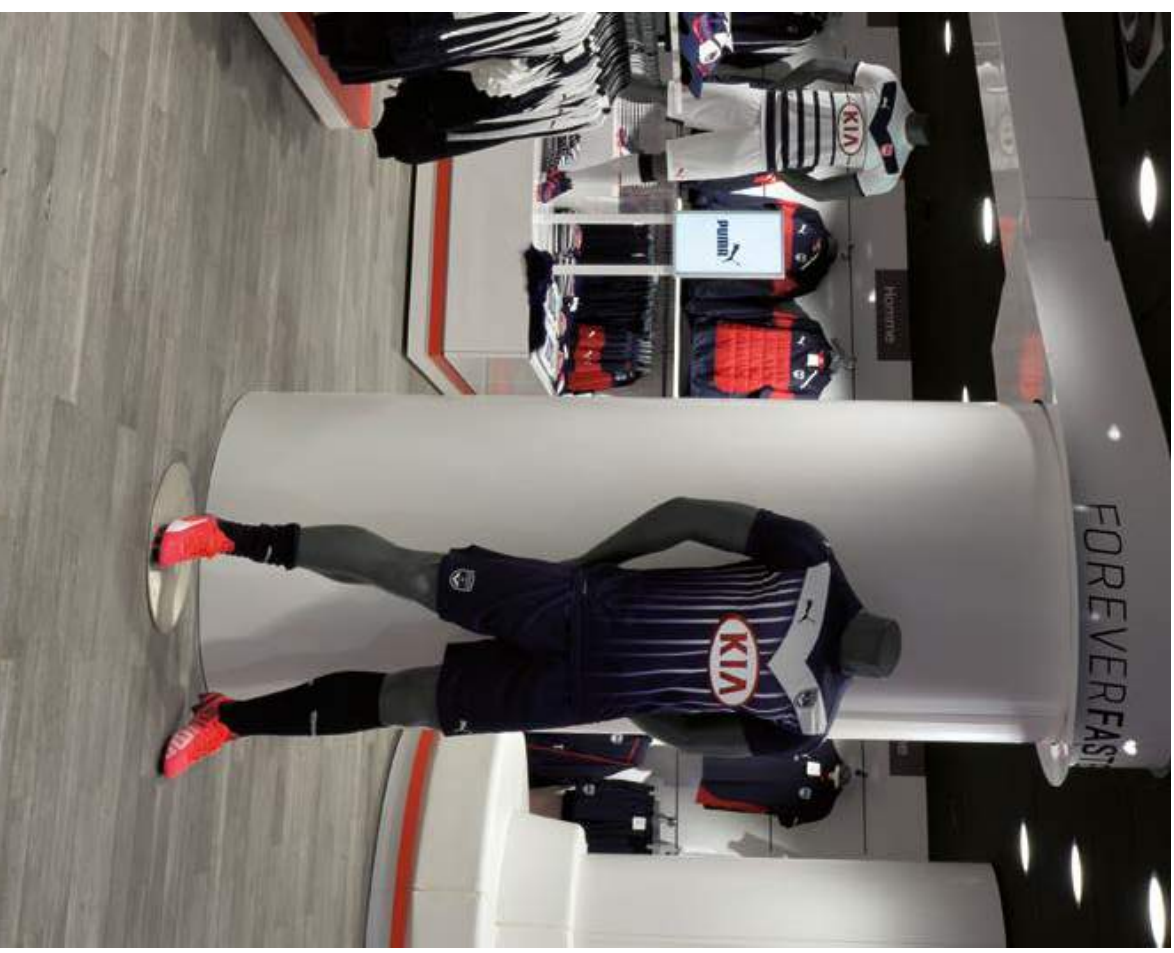


**Mégastore FCGB**  
Football Club des Girons de Bordeaux  
Stade Matmut Atlantique  
Bordeaux  
France

**Collection:**  
Design Industry  
Larix

**Design:**  
YF A&D, Chris REATI  
Bauneiche, Bernd Bauneiche  
Felix et Associés, Benoit, Serrès/soi

**Photo:**  
courtesy of YF A&D



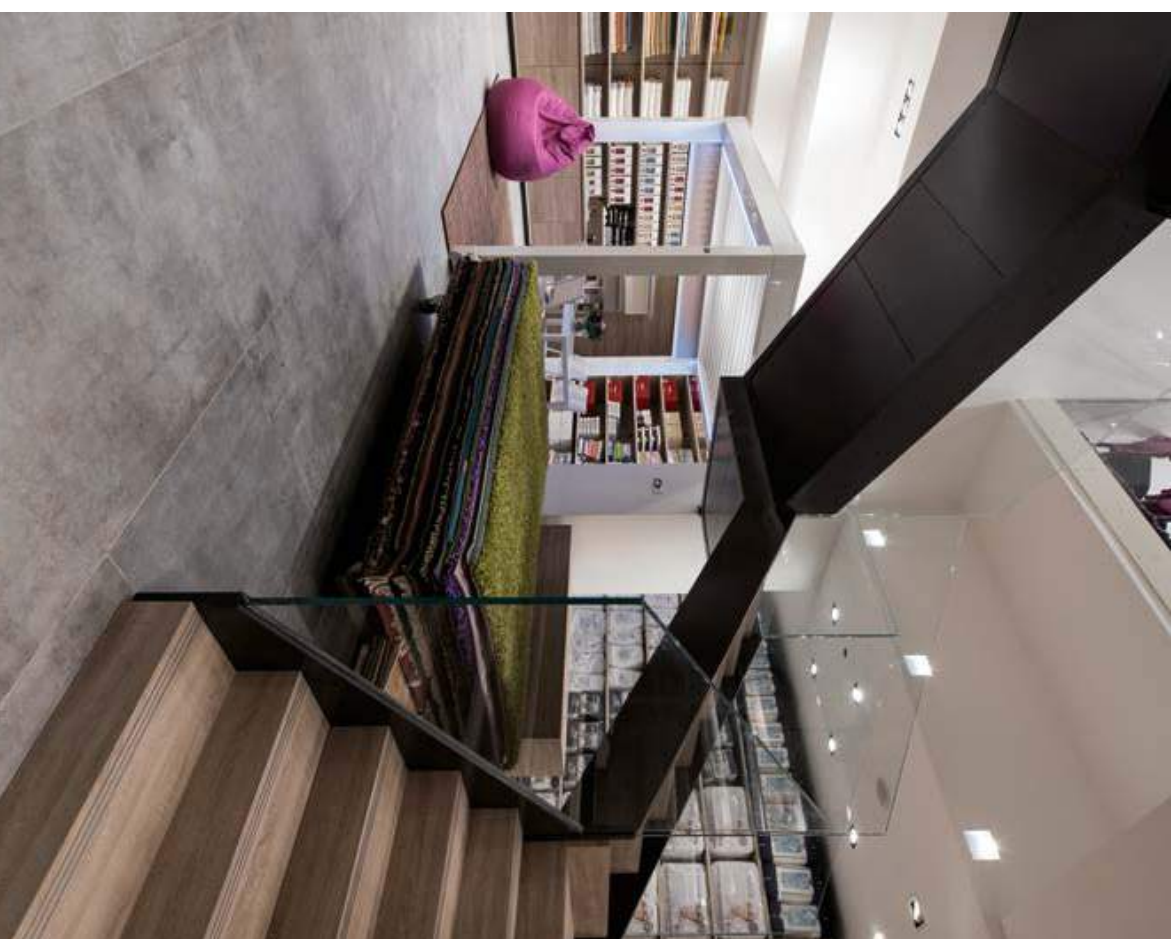
**Retail**  
84/85

**Centro Arredo Tessile**  
BOLOGNA  
Italy

Collection:  
Plant

Design:  
Centro Arredo Tessile Srl

Photo:  
courtesy of Centro  
Arredo Tessile



**Retail**  
86/87

**Rob Peetom salons**  
Amsterdam, Haarlem  
The Netherlands

Collection:  
Poesia

Design:  
Ruud van Oosterhout  
design

Photo:  
Dick Klestra



**Rob Peetom salons**  
Amsterdam, Haarlem  
The Netherlands

Collection:  
Poesia

Design:  
Ruud van Oosterhout  
design

Photo:  
Dick Klestra



**Retail**  
88/89

**Gioiellerie Bluespirit**  
Adigeo Shopping Mall  
Verona  
Italy

Collection:  
Deck

Design:  
Bluespirit

Photo:  
Mauro Davoli



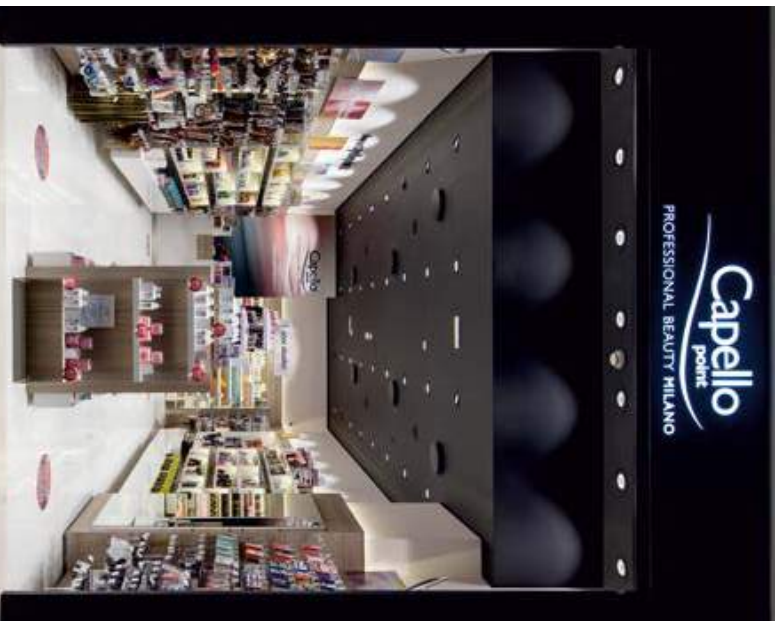
Retail  
90/91

**Capello Point**  
Adigeo Shopping Mall  
Verona  
Italy

Collection:  
Prestigio

Design:  
Arch. Giuliano Perduca  
GP ARCHITETTURA &  
ENGINEERING

Photo:  
Mauro Davoli



Retail  
92/93

**Hackett**  
Various locations  
United Kingdom

**Collection**  
Mansion

**Design**  
Inhouse Hackett  
designers

**Photo**  
courtesy of Hackett



**Retail**  
9/4/95

**Farmacia Manfrini**  
Buttapetra (VR)  
Italy

Collection:  
Petrae

Design:  
Faielli Sobbi  
Arredamenti

Photo:  
Mauro Davoli



Retail  
96/97

**p 99**  
**Kitchen Gallery**  
 Various locations  
*Worldwide*

**p 116**  
**Private House**  
 Kiev  
*Ukraine*

**p 110**  
**Villa MB**  
 Rabat  
 Morocco

**p 118**  
**Tudor Park**  
 Hoofddorp  
*The Netherlands*

**p 112**  
**Panorama View**  
 Kobe, Hyogo  
*Japan*

**p 120**  
**Private House**  
 Alphen aan de  
 Rijn  
*The Netherlands*

**p 114**  
**Apartment 360**  
 São Paulo  
*Brazil*

View the full projects on:  
[www.refin.it](http://www.refin.it)

Find more projects on:  
[www.refin.it](http://www.refin.it)

**Ampia scelta di stili e materiali per personalizzare la cucina, ambienti sempre più flessibile e social, nelle sue diverse dimensioni e declinazioni.**

**A wide choice of styles and materials to customise the kitchen - an increasingly flexible and social environment - in all its various dimensions and varieties.**

Spazio funzionale e insieme oasi di accoglienza, la cucina scorreva sempre di più nel living. Ambienti sartoriali e multitasking, da vivere e anche da mostrare, diventano così il palcoscenico della convivialità: per questo è importante che la scelta dei materiali assicuri standard di efficienza (come igiene, praticità, resistenza, durabilità) senza però rinunciare allo stile. Il grès, con la sua vasta gamma di formati, finiture, texture e colori, permette di arredare sia i pavimenti che i investimenti con soluzioni personalizzate e seguendo le tendenze più attuali: la gallery racconta interior domestici che vanno dalle scelte timeless al mood più industrial, da proposte scenografiche al design minimalista. Declinando legni naturali e pregiati, cementi metropolitani e ardesie délabré, metalli ossidati, decori grafici dal forte impatto visivo o con pattern più delicati, le superfici Refin offrono numerose varianti estetiche: unite a una notevole flessibilità compositiva, le collezioni interpretano con carattere la cucina o possono armonizzarsi con il gusto che caratterizza tutta la casa, creando una relazione di continuità tra i diversi ambienti.

Acting as both a functional space and an oasis for the family, the kitchen has slowly but surely encroached on the territory of the family room. Tailor-made multitasking environments to be experienced and even shown off, they are transformed into an entertainment space. This is why it is important to choose materials that ensure standards of efficiency (like hygiene, practicality and durability) without sacrificing style. Porcelain stoneware, with its wide range of sizes, finishes, textures and colours, can be used to decorate both floors and walls with customised solutions that reflect the latest trends. The gallery includes home interiors ranging from timeless choices to more industrial moods, from spectacular settings to minimalist design. Refin's surfaces offer many different looks, evoking natural and precious woods, metropolitan concrete and slate shades, oxidised metals, graphic decorations with a strong visual impact or more delicate patterns. When the surfaces are combined with remarkable compositional flexibility, the collections are able to express the character of the kitchen or harmonise with the personality of the rest of the house, creating continuity among the different environments.

**Kitchen Gallery**  
Private House  
Kiev, Ukraine

**Collection:**  
Design Industry

**Design:**  
Azovskiy Patonovya  
Architects  
**Distributor:**  
Bizzarro Ceramica

**Photo:**  
courtesy of Bizzarro



**Residential**  
100/101

**Kitchen Gallery**  
Private House  
Alphen aan de Rijn, The Netherlands

**Collection:**  
Larix  
Fossil by DTS

**Design:**  
The Home Factory  
Interior Design &  
Realization

**Photo:**  
Paula Boots  
Photography



**Residential**  
102/103

**Kitchen Gallery**  
Tudor Park  
Hoofddorp, The Netherlands

**Collection:**  
Mansion

**Design:**  
The Home Factory -  
Interior Design &  
Realization

**Photo:**  
Paula Boots  
Photography



**Kitchen Gallery**  
Apartment 360  
São Paulo, Brazil

**Collection:**  
Frame by DTS

**Design:**  
Diego Revollo  
Arquitetura

**Distribuidor:**  
Exbra Comércio  
Exportação Ltda

**Photo:**  
courtesy of Diego  
Revollo

**Collezione**  
104/105





**Kitchen Gallery**  
Living Kitchen  
Ijmuiden, The Netherlands

**Collection:**  
Fossil by DTS

**Design:**  
Jeroen de Nijis B.V.

**Photo:**  
courtesy of Jeroen de Nijis



**Residential**  
108/109

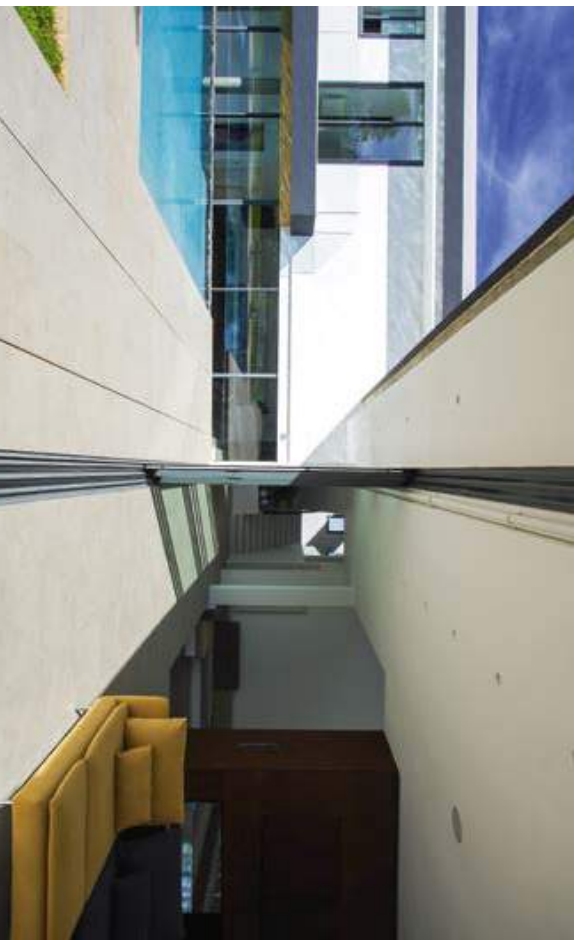
**Villa MB**  
Rabat  
Marocco

**Collection:**  
Petras Barge  
Poesia

**Design:**  
IEA Architecture & Frédéric Dajet  
Ibtissam El Hammouri Architects

**Distributor:**  
Matusa SA

**Photo:**  
courtesy of IEA  
Architecture



**Residential**  
110/111

**Panorama View**  
Kobe, Hyogo  
Japan

**Collection:**  
Design Industry

**Design:**  
Mentia Architects  
Associate  
**Distributor:**  
Samwa Company Ltd

**Photo:**  
courtesy of Samwa  
Company



**Residential**  
1 12/113



**Apartment 360**  
São Paulo  
Brasil

**Collection:**  
Frame by DTS

**Design:**  
Diego Revollo  
Arquitetura

**Distributor:**  
Ebra Comercio  
Exportação Ltda

**Photo:**  
courtesy of Diego  
Revollo



**Residential**  
1 1 4 / 1 1 5

**Private House**  
Kiev  
Ukraine

**Collection:**  
Design Industry

**Design:**  
Azovskiy Ponomova  
Architects  
**Distributor:**  
Bizzarro Ceramica

**Photo:**  
courtesy of Bizzarro



**Residential**  
116/117

**Tudor Park**  
Hoofddorp  
The Netherlands

**Collection**  
Mansion

**Design**  
The Home Factory -  
Interior Design &  
Realization

**Photo**  
Paula Boots  
Photography



**Residential**  
118/119

**Private House**  
Alphen aan de Rijn  
The Netherlands

**Collection**  
Larix

**Design**  
The Home Factory  
Interior Design &  
Realization

**Photo**  
Paula Boets  
Photography



# Translations

---

120/121

# Translations

## Français

**Intro** – p. 3  
Reim propose une grande variété de solutions en grès cérame pour le revêtement de sols et murs, qui permettent à valoir et à intégrer les multiples styles architecturaux comme de l'intérieur à l'extérieur.

Bureaux, boutiques, structures d'habitation, espaces publics ou très fréquents, logements, telles sont les typologies de réalisations du monde entier, dans lesquelles on retrouve les surfaces céramiques Reim. Elles sont choisies aussi bien en raison de leur valeur d'excellence et de innovation du point de vue esthétique que des caractéristiques technologiques et de production.

**Office** – p. 4  
Au sein d'une importante entreprise leader dans son secteur, conçu également comme message social, les surfaces Reim garantissent les standards nécessaires à une entreprise à l'ortement technologique et innovant.

Fondée en 1991, Eurocets est une entreprise italienne, un des principaux leaders internationaux dans le secteur biomédical.  
Suite à deux catastrophes ayant frappé l'Émilie-Romagne – séisme en 2012 et inondations en 2014 – l'entreprise a décidé de reconstruire complètement son siège de Medolla (province de Modène), occupant agrandissant également des nouvelles zones affectées par des séismes et inondations.  
L'objectif principal est de proposer plus tôt qu'avant, en faisant profiter à tous ces événements.

Ce complexe industriel de plus de 12.000 m<sup>2</sup> est formé de deux bâtiments séparés par une cour intérieure et reliés par un corps central. À l'ouest, les bureaux de direction avec tulle-jardin, à l'est les pavillons dédiés aux ateliers de production et au stockage des matières premières.  
Fonctionnant comme un véritable laboratoire de contrôle et d'analyse, près de 100 projets du monde entier ont pu être réalisés, notamment dans le biomédical et les technologies nouvelles et aspects innovants dans les matériaux choisis pour le revêtement des sols. Les grès céramiques assure de hauts standards techniques et d'hygiène et le vaste choix offert par les différents coloris Reim contribue à valoriser les espaces du bâtiment. Les céramiques qu'on recouvre les murs, les plafonds et les sols sont les produits les plus innovants – bureaux, salles de réunion,

zones de passage et de service – que les voies extérieures, pour compléter au mieux un projet architectural avec une approche responsable sur sa relation environnementale sur l'ambiance de travail.

**Public & High Traffic** – p. 24  
Une collection d'acteur pour un projet d'entièrement au caractère cosmopolite et aux détails de design.

La collection Labrynth, dessinée par Giulio Iacchetti pour Design Inside Studio, est le protagoniste du projet de rénovation du bâtiment du théâtre Spatino de Bussan (Pays-Bas), dont le projet a été réalisé par l'agence d'architecture et d'intérieurs hollandaise, cabinet La zone bougie et restaurant à été transformé en un espace transversal pour accueillir conférences et événements, et leurs détails raffinés créent une ambiance confortable au mood chic et urbain.

Les architectes ont voulu de définir les espaces à travers l'utilisation de sols de différentes natures, si le bois a été posé dans les zones les plus réservées, c'est le grès cérame qui prend pour les zones de passage et de circulation. Les matériaux sont différenciés et de résistance élevée pour des lieux au trafic.  
L'ajout simple d'une forme géométrique qui crée un rythme graphique sans fin, dans l'averion Mirror, le design valorise l'effet de profondeur, en décorant la céramique d'un seul et fin tissu à effet trompe-l'œil. Sélectionnés dans la variété Staro, grâce au système modulaire démontable qui permet de modifier les zones de passage et de circulation, il s'agit d'un véritable design et d'innovation dans ce projet, en conférant à la fois dynamisme et originalité aux espaces intérieurs.

**Hospitality** – p. 40  
Les inspirations naturelles pour des choix de projet et matériaux qui traduisent l'expérience de bien-être thérapie à la clientèle.

À Avés, dans la province d'Aoste, dans un extraordinaire scénario paysager, Montecarlo Terme, un établissement thermal révisé par l'architecte Fabrizio Bernardi avec l'architecte Tira a reçu deux prix internationaux prestigieux dans la catégorie des spasines et du wellness.  
Ce projet articulé et polyvalent, situé devant la Montetrossa, s'est organisé en grandes zones aux fonctionnalités spécifiques – du spa à la salle de gymnasique en passant par le restaurant et l'atelier d'artisanat et d'artisanat.

Taudorium  
La position du centre thémata influence les choix stylistiques: des matériaux à bas impact visuel comme le vernis et le bois et le plâtre sont par l'atelier thémata avec le paysage.

La collection Petrea, dans la variante qui interprète le quartz de Barge a permis de réaliser le dialogue des espaces d'entrée, d'accueil et de bain relation, grâce à la variété de formes et de textures. Dans la zone des formes d'inspiration, les matériaux ont été utilisés et adaptés aux pièces spéciales, réalisées spécifiquement sur dessin dans le même matériel.

En revanche, les murs de l'espace humide et toute la surface so-hu de l'espace wellness sont réalisés avec la collection Lark; les lignes grand format sont posées avec des effets dégradés de manière à recréer l'agréable sensation d'occlusion du bois.

**Food & Restaurant** – p. 58  
Dans un projet qui rassemble le top food des marques italiennes, la sélection des produits de la gamme Reim confirme la qualité de l'entreprise et de sa production 100% Made in Italy.

Le Food Court de Malpensa, l'italien street market de la collaboration avec My Chef, Benita, Ferrarini et Muti, est un point de restauration innovant qui permet de gérer les zones de service de la grande salle de restauration et de servir de la manière la plus efficace et confortable. Les matières premières aux voyageurs du monde entier.

Une grande cuisine ouverte sépare la place en deux zones de différentes fonctionnalités: d'un côté, le marché couvre t avec les kiosques thématiques qui permettent de choisir et de savourer des plats typiquement italiens, de l'autre le restaurant "slow" pour une pause prolongée et un service dans les règles de l'art.  
L'ensemble est complété par un buffet à l'usage de la cuisine dédié sur chaque street box, qui présente les meilleurs produits de la tradition.  
D'envion 1.500 m<sup>2</sup>, la surface a été découverte avec Design Inside. Raw Mix et Trail Natural, deux collections caractérisées par un style contemporain, qui contribuent à créer un espace accueillant et raffiné. S'inspirant des contextes urbains et des tendances architecturales contemporaines, Design Industry interprète en pleine conscience et succès l'atelier d'artisanat et d'artisanat.

Tandis que Trail transmet les valeurs nobles et résistante et de durabilité du bois de chêne en conférant des sensations chaudes et naturelles.

**Retail** – p. 74  
Intérieurs de haut niveau pour gourmet market, moments valorisés par les collections Reim qui savent interpréter des langages architecturaux variés et évolutifs.

MPre, chaîne de supermarchés autre chienne, est reconnue pour son esprit premier et visionnaire dans le secteur de la distribution de produits sains. Les magasins de produits sains ont été réalisés par l'agence d'architecture et d'intérieurs familiale, l'entreprisecorpoital qui a travaillé sur la prise en compte d'un environnement 250 magasins environ, situés principalement dans le Tyrol, mais aussi aux alentours de Salzbourg en Carinthie et dans la région italienne du Sud Tyrol.

En allant au-delà du dinome traditionnel, à savoir marque reconnue et image uniformisée, chaque magasin est unique car conçu en fonction du paysage environnant et de la clientèle.  
Réaliser avec l'architecture d'interieurs, les magasins ont été réalisés avec une grande marge de liberté créative, les magasins n'implémentent aucun formulaire générique, mais expérimentent des solutions d'avant-garde du point de vue esthétique et de l'impact environnemental: une haute qualité architecturale qui a fait remporter à MPre les nombreux prix prestigieux et des récompenses internationales. Les valeurs des tendances se manifestent également dans la responsabilité sociale en contribuant à l'économie locale et à la préservation de l'environnement.  
Reim a été sélectionnée pour décorer les nouveaux points de vente, grâce à ses collections qui offrent une vaste gamme de matériaux de différents surfaces raffinées, aux effets, nuances et graphismes particuliers, qui s'inscrivent facilement au sein d'intérieurs innovants et au style varié tout en maintenant les hautes performances du grès.

**Residential** – p. 98  
Vaste choix de styles et de matériaux pour personnaliser la cuisine, le lieu de plus en plus flexible et convivial sous ses différentes dimensions et déclinaisons.

Espace fonctionnel et oasis de plaisir, la cuisine complète de plus en plus le Pace living.  
Ces espaces sur mesure et multi-tasking à vivre et partager, sont conçus et réalisés en fonction des besoins et des goûts de chaque client.

## Deutsch

**Intro** – p. 3  
Reim bietet eine große Vielfalt an Lösungen zur Feinsteinzeug für Fußböden und Wandverkleidungen, die vielfältig und zeitgemäßes Architekturkonzept ermöglichen. In der Welt der Planung und Gestaltung bringen und zu ergänzen.  
Büros, Verkaufsräume, dem Gastgewerbe gewidmete Räumlichkeiten, öffentliche Bereiche oder Bereiche mit hoher Begehrungsfrequenz.

Pflichtauftrag: In diesen Bereichen findet man auf internationaler Ebene mit der Kernkraft der Firma gesteuerte Oberflächen, eine Welt, die aufgrund des vorzüglichen, innovativen Wertes der Produkte, die Leistungsfähigkeit und die Beständigkeit hervorhebt, aber auch in der Technologie und bei den Produktionsprozessen erlangt haben.

**Office** – p. 4  
In einem großen, auch als soziale Botschaft konzipierten Firmensitz sorgen Reim-Hiesen für ein dem Unternehmen vom Kern Technologie- und Innovationsgeist angemessenes Niveau.

Die 1991 gegründete italienische Firma Eurocets ist weltweit eine der Hauptaktoren im Bereich Biomédica. Nachdem die Region Emilia Romagna gleich von zwei Naturkatastrophen getroffen wurde – 2012 das Erdbeben, und 2014 die Überschwemmung – hat die das Unternehmen beschloss, den Firmensitz in Medolla (Provinz Modena) unter Beachtung der neuen Richtlinien zur dezentralen Entwicklung zu verlegen.  
Das Projekt für einen Neubauwerk mit dem Namen „Zukunftsorten“ und stärker als zuvor zukunftsorientiert, und um das Geschehen hinter sich zu lassen.  
Das Produktionswerk von über 12.000 m<sup>2</sup> umfasst zwei separate, von einem Innenhof getrennte Gebäude, die durch einen zentralen Raum verbunden sind. Im Westen die von einem Dachgarten bedeckte Geschäftseinheit, im Osten der Bereich für Produktion und Verwaltung.

Funktionale, komfortable und ökologische Nachbarn, wie die Grundkonzepte, an denen sich die Studie des neuen Werks inspirierte. Die Begrenzung zwischen technologischen Aspekten und Ästhetik kommt auch in den für die Bodenbeläge gewählten Materialien zum Ausdruck.  
Feinsteinzeug gewährleistet ein technisches und hygienisches Niveau, und die ergonomischen Hohlkugeln sorgen für einen angenehmen Sitz. Die verschiedenen Oberflächen des Reim-Dachgartens dazu, den Wert Originalität zugleich im Raum

von Bau und Raumlichkeiten zu unterscheiden. Keramikkissen, die die Optik von Zement, Holz, oxidiertem Metall und Naturstein nachahmen sind sowohl in den Innenräumen – Büros, Besprechungsräume, Dachgärten – als auch in den Außenbereichen, die den Gehwegen für einen angenehmen Aufenthalt beitragen, durch einen verantwortungsvollen Ansatz geprägt ist, der sich positiv auf die Arbeitsumgebung auswirkt.

**Public & High Traffic** – p. 24  
Eine Designkollektion für den Architekturbereich, der den technologischen Charakter von Details in jedem Design.

Die von Giulio Iacchetti für Design Inside Studio entwickelte Kollektion Labrynth steht im Vordergrund und des Renovierungspakets für das Erdgeschoss des Theaters Spatino in niederländischen Bussan, mit dem das holländische Architekturbüro Orléans&Company beauftragt war. Lounge und Restaurant wurden in der gleichen Weise konzipiert und im selben Bereich für den Innenraum. Die Materialien sind in der Lage, die verschiedenen Details, die eine komfortable Atmosphäre zu erzeugen von Chic und Großstädtler anzuweisen lassen.

Die Architekten haben die Räume durch den Einsatz unterschiedlicher Beschneidung definiert: in dem Besprechungsbereich wurde Holz verwendet, und in den zentralen Bereichen fanden sie Material für eine Erleuchtung. Im Vergleich zu anderen Materialien ist Holz ein sehr beständiges Material. Die stark kontrastierende Gestaltung der Materialien ist ein sehr innovatives Element, das die verschiedenen Details, die eine komfortable Atmosphäre zu erzeugen von Chic und Großstädtler anzuweisen lassen.

Die Architekten haben die Räume durch den Einsatz unterschiedlicher Beschneidung definiert: in dem Besprechungsbereich wurde Holz verwendet, und in den zentralen Bereichen fanden sie Material für eine Erleuchtung. Im Vergleich zu anderen Materialien ist Holz ein sehr beständiges Material. Die stark kontrastierende Gestaltung der Materialien ist ein sehr innovatives Element, das die verschiedenen Details, die eine komfortable Atmosphäre zu erzeugen von Chic und Großstädtler anzuweisen lassen.

**Hospitality** – p. 40  
Natürliche Inspirationen bei den technologischen Entwürfen und Materialien, die dem Geist des Orts gerecht werden, so zum Beispiel, dass der Gast sich in der Umgebung wohlfühlt.

In Avés, in der Provinz Aosta, liegt in einem außergewöhnlichen Landschaft eine der neuesten Montecarlo Terme, ein von

Montecarlo Terme, ein von

Montecarlo Terme, ein von

Architecten Fabrizio Bianchetti met Architectuur TTT gescheffenes Kurhotel. Es wurde mit zwei bedeutenden internationalen Preisen im Jahr 2009 ausgezeichnet. Die beiden Gebäude sind ein Zusammenspiel aus Holz und Glas, die die Umgebung einatmen lassen.

Die Lage des Zentrums hat die architektonischen Entscheidungen beeinflusst: optisch unauffällige Materialien wie Glas, Holz und Naturstein dagegen hierdurch die Natur einzuatmen. Die Wahl der Materialien bedingt für die architektonische Gestaltung ein intensiver Bezug zur Umgebung und zugleich eine intensive stoffliche Optik aufweisen.

Der Kollektion Petrae in der dem Quarz von Bergamo nachempfunden Variante wurde der gesamte Boden von Eingang, Empfang und Bad abgeteilt unter Nutzung des breiten Angebots hierdurch Formate verlegt. Maßgebend aus dem gleichen Material gefertigt Formate ermöglichten es Bodenbeläge bis in die Decken hinein fortzuführen.

Die Wärme des Holzbereichs und die gesamte Oberfläche von Boden und Wänden der Wellness-Abteilung wurden dagegen mit der Kollektion Larix verkleidet, die auf Formate in Platten im Dielenformat gefertigt durch die farblich abgesetzte Verlegung den attraktiven Cocoon-Effekt des Holzes nach.

**Food & Restaurant - p. 58**

In diesem Projekt, das die kalifornischen Toprakast der italienischen Esskultur umfasst, ist die Entscheidung für Refin eine Bestätigung der Qualität des Unternehmens und seiner zu 100% in Italien hergestellten Produkte.

Der Food Court am Flughafen Malpensa ist ein Vorort für einen MyCher/Barilla, Ferrarini und Mattioli-Gastronomiebereich. Hier können Reisende aus aller Welt italienischen Gaumenfreunden aus Zyklen von höchster Qualität genießen.

Eine große, offene einsehbare Küche teilt die Plätze in zwei unterschiedliche Bereiche auf, auf der einen Seite die Markthalle mit Essständen, an denen typisch kalifornische Delikatessen zur Auswahl stehen, und auf der anderen Seite das Restaurant für Gäste, das meist zeitnahen und am Tisch bedient werden.

Abgerundet wird der Bereich durch eine von der Küche genutzte Vitruvele über dem Eingang, die die architektonischen Entscheidungen darstellt. Die Esszonen präsentieren sich mit Design und Qualität. Die Materialien sind hochwertig und zeigen die Naturverflechtungen der Kollektionen.

Die architektonischen Entscheidungen sind aus und tragen dazu bei, ein angenehmes und elegantes Ambiente zu schaffen. Das an urbanen Kontexten und zeitgenössischen Architekturtrends inspirierte Design Industry interpretiert farblich und strukturell die Optik von verwerteten Zement und Putz, während die hohen Werte der Beständigkeit und Haltbarkeit durch die Verwendung von natürlichen Materialien betont werden und damit zugleich warm und natürliche Empfindungen hervorruft.

**Retail - p. 74**

Innenraumgestaltung von hohem Niveau für innovative Super-Märkte. Aufgewertet durch die Refin-Kollektionen, die exklusive und immer wieder neue architektonische Sprachen zu ihren partnerschaftlichen.

Die österreichische Supermarktkette MPreis ist für ihre visionäre Vorreiterrolle im Vertrieb sorgfältig ausgewählt, aber nicht bekannt. Die Handwerkskunst in Familienbetrieben heute und 260 Geschäfte vor allem in Tirol, expandiert aber inzwischen auch im Salzburger Land, in Kärnten, Vorarlberg und in Südtirol. Unter Überschrift der gewählten, autonomen Führung.

Markenidentität - Einmalige ist hier ein Projekt, das die architektonischen Entscheidungen aus der Beständigkeit der Beobachtung der Kund\*in hat. Dies beruht auch auf der Zusammenarbeit mit immer wieder anderen Architekten, deren Kreativität viel Spielraum gelassen wird. Die Märkte implementieren kein generelles Format, sondern experimentieren mit optisch und in Sachen Umweltfreundlichkeit. Verschiedene Lösungen zeigen eine hohe bewusste Qualität, die MPreis als einen der besten Anbieter im Bereich der Lebensmittel in Österreich anerkannt hat. Die Werte des Unternehmens sind auch in hohen Beiträgen zu einer nachhaltigen regionalen Wirtschaft erkennbar, an denen sich ein besonderes gesellschaftliches Verantwortungsbewusstsein ablesen lässt.

Refin wurde für den Innenraum einhellig gewählt. Das ist ein Material, das sowohl für den Innenraum als auch für den Außenbereich geeignet ist. Die Verwendung von Refin in verschiedenen Oberflächen ist ein Zeichen für die Flexibilität des Materials. Die Verwendung von Refin in verschiedenen Oberflächen ist ein Zeichen für die Flexibilität des Materials.

mit besonderen Effekten, Nuancen und Grafiken, die sich harmonisch in innovative Innenräume einfügen und dabei hohen Leistungsstandards des Herstellers immer wieder neue Ziele setzen.

**Residential - p. 98**

Große Auswahl an Stilen und Materialien zur individuellen Gestaltung der Küche, einem unabhängigen von Größe und Atmosphäre immer vielseitiger und zentraler werdenden Raums.

Funktioneller Raum und behagliche Atmosphäre sind die Ziele der Refin-Kollektionen. Die Refin-Kollektionen sind in der Lage, die Bedürfnisse der Kunden zu erfüllen und damit zugleich warm und natürliche Empfindungen hervorruft.

das die Materialien hohe Effizienz gewährleisten (wie Hygiene, Zweckmäßigkeit, Beständigkeit und Langlebigkeit), aber auch die Refin-Sil zu machen.

Als Fortsetzung der Refin-Kollektionen, die exklusive und immer wieder neue architektonische Sprachen zu ihren partnerschaftlichen. Die österreichische Supermarktkette MPreis ist für ihre visionäre Vorreiterrolle im Vertrieb sorgfältig ausgewählt, aber nicht bekannt. Die Handwerkskunst in Familienbetrieben heute und 260 Geschäfte vor allem in Tirol, expandiert aber inzwischen auch im Salzburger Land, in Kärnten, Vorarlberg und in Südtirol. Unter Überschrift der gewählten, autonomen Führung.

Markenidentität - Einmalige ist hier ein Projekt, das die architektonischen Entscheidungen aus der Beständigkeit der Beobachtung der Kund\*in hat. Dies beruht auch auf der Zusammenarbeit mit immer wieder anderen Architekten, deren Kreativität viel Spielraum gelassen wird. Die Märkte implementieren kein generelles Format, sondern experimentieren mit optisch und in Sachen Umweltfreundlichkeit. Verschiedene Lösungen zeigen eine hohe bewusste Qualität, die MPreis als einen der besten Anbieter im Bereich der Lebensmittel in Österreich anerkannt hat. Die Werte des Unternehmens sind auch in hohen Beiträgen zu einer nachhaltigen regionalen Wirtschaft erkennbar, an denen sich ein besonderes gesellschaftliches Verantwortungsbewusstsein ablesen lässt.

Refin wurde für den Innenraum einhellig gewählt. Das ist ein Material, das sowohl für den Innenraum als auch für den Außenbereich geeignet ist. Die Verwendung von Refin in verschiedenen Oberflächen ist ein Zeichen für die Flexibilität des Materials. Die Verwendung von Refin in verschiedenen Oberflächen ist ein Zeichen für die Flexibilität des Materials.

Refin wurde für den Innenraum einhellig gewählt. Das ist ein Material, das sowohl für den Innenraum als auch für den Außenbereich geeignet ist. Die Verwendung von Refin in verschiedenen Oberflächen ist ein Zeichen für die Flexibilität des Materials. Die Verwendung von Refin in verschiedenen Oberflächen ist ein Zeichen für die Flexibilität des Materials.

**Niederlands**

**Intro - p. 3**

Refin bietet eine gute Balance zwischen moderner Ästhetik und traditioneller Handwerkskunst. Die Refin-Kollektionen sind in der Lage, die Bedürfnisse der Kunden zu erfüllen und damit zugleich warm und natürliche Empfindungen hervorruft.

Das Projekt in der Provinz Noord-Brabant ist ein Beispiel für die Verwendung von Refin in einem historischen Gebäude. Die Refin-Kollektionen sind in der Lage, die Bedürfnisse der Kunden zu erfüllen und damit zugleich warm und natürliche Empfindungen hervorruft.

Das Projekt in der Provinz Noord-Brabant ist ein Beispiel für die Verwendung von Refin in einem historischen Gebäude. Die Refin-Kollektionen sind in der Lage, die Bedürfnisse der Kunden zu erfüllen und damit zugleich warm und natürliche Empfindungen hervorruft.

Das Projekt in der Provinz Noord-Brabant ist ein Beispiel für die Verwendung von Refin in einem historischen Gebäude. Die Refin-Kollektionen sind in der Lage, die Bedürfnisse der Kunden zu erfüllen und damit zugleich warm und natürliche Empfindungen hervorruft.

Das Projekt in der Provinz Noord-Brabant ist ein Beispiel für die Verwendung von Refin in einem historischen Gebäude. Die Refin-Kollektionen sind in der Lage, die Bedürfnisse der Kunden zu erfüllen und damit zugleich warm und natürliche Empfindungen hervorruft.

Das Projekt in der Provinz Noord-Brabant ist ein Beispiel für die Verwendung von Refin in einem historischen Gebäude. Die Refin-Kollektionen sind in der Lage, die Bedürfnisse der Kunden zu erfüllen und damit zugleich warm und natürliche Empfindungen hervorruft.

**Public & High Traffic - p. 24**

Ein kreatives Kollektiv vor einer interessanten Aufgabe. Die Refin-Kollektionen sind in der Lage, die Bedürfnisse der Kunden zu erfüllen und damit zugleich warm und natürliche Empfindungen hervorruft.

Das Projekt in der Provinz Noord-Brabant ist ein Beispiel für die Verwendung von Refin in einem historischen Gebäude. Die Refin-Kollektionen sind in der Lage, die Bedürfnisse der Kunden zu erfüllen und damit zugleich warm und natürliche Empfindungen hervorruft.

Das Projekt in der Provinz Noord-Brabant ist ein Beispiel für die Verwendung von Refin in einem historischen Gebäude. Die Refin-Kollektionen sind in der Lage, die Bedürfnisse der Kunden zu erfüllen und damit zugleich warm und natürliche Empfindungen hervorruft.

Das Projekt in der Provinz Noord-Brabant ist ein Beispiel für die Verwendung von Refin in einem historischen Gebäude. Die Refin-Kollektionen sind in der Lage, die Bedürfnisse der Kunden zu erfüllen und damit zugleich warm und natürliche Empfindungen hervorruft.

Das Projekt in der Provinz Noord-Brabant ist ein Beispiel für die Verwendung von Refin in einem historischen Gebäude. Die Refin-Kollektionen sind in der Lage, die Bedürfnisse der Kunden zu erfüllen und damit zugleich warm und natürliche Empfindungen hervorruft.

Das Projekt in der Provinz Noord-Brabant ist ein Beispiel für die Verwendung von Refin in einem historischen Gebäude. Die Refin-Kollektionen sind in der Lage, die Bedürfnisse der Kunden zu erfüllen und damit zugleich warm und natürliche Empfindungen hervorruft.

**Food & Restaurant - p. 58**

In diesem Projekt, das die kalifornischen Toprakast der italienischen Esskultur umfasst, ist die Entscheidung für Refin eine Bestätigung der Qualität des Unternehmens und seiner zu 100% in Italien hergestellten Produkte.

Die architektonischen Entscheidungen sind aus und tragen dazu bei, ein angenehmes und elegantes Ambiente zu schaffen. Das an urbanen Kontexten und zeitgenössischen Architekturtrends inspirierte Design Industry interpretiert farblich und strukturell die Optik von verwerteten Zement und Putz, während die hohen Werte der Beständigkeit und Haltbarkeit durch die Verwendung von natürlichen Materialien betont werden und damit zugleich warm und natürliche Empfindungen hervorruft.

Als Fortsetzung der Refin-Kollektionen, die exklusive und immer wieder neue architektonische Sprachen zu ihren partnerschaftlichen. Die österreichische Supermarktkette MPreis ist für ihre visionäre Vorreiterrolle im Vertrieb sorgfältig ausgewählt, aber nicht bekannt. Die Handwerkskunst in Familienbetrieben heute und 260 Geschäfte vor allem in Tirol, expandiert aber inzwischen auch im Salzburger Land, in Kärnten, Vorarlberg und in Südtirol. Unter Überschrift der gewählten, autonomen Führung.

Markenidentität - Einmalige ist hier ein Projekt, das die architektonischen Entscheidungen aus der Beständigkeit der Beobachtung der Kund\*in hat. Dies beruht auch auf der Zusammenarbeit mit immer wieder anderen Architekten, deren Kreativität viel Spielraum gelassen wird. Die Märkte implementieren kein generelles Format, sondern experimentieren mit optisch und in Sachen Umweltfreundlichkeit. Verschiedene Lösungen zeigen eine hohe bewusste Qualität, die MPreis als einen der besten Anbieter im Bereich der Lebensmittel in Österreich anerkannt hat. Die Werte des Unternehmens sind auch in hohen Beiträgen zu einer nachhaltigen regionalen Wirtschaft erkennbar, an denen sich ein besonderes gesellschaftliches Verantwortungsbewusstsein ablesen lässt.

Refin wurde für den Innenraum einhellig gewählt. Das ist ein Material, das sowohl für den Innenraum als auch für den Außenbereich geeignet ist. Die Verwendung von Refin in verschiedenen Oberflächen ist ein Zeichen für die Flexibilität des Materials. Die Verwendung von Refin in verschiedenen Oberflächen ist ein Zeichen für die Flexibilität des Materials.

en pleisterwerk in chromatische en struictuur verlaates, terwijl 'raai de rode muren worden dankzij de collecties Refin, die de exklusive en steeds verschillende architectonische talen weten te interpreteren.

**Residential - p. 98**

Große Auswahl an Stilen und Materialien zur individuellen Gestaltung der Küche, einem unabhängigen von Größe und Atmosphäre immer vielseitiger und zentraler werdenden Raums.

Als Fortsetzung der Refin-Kollektionen, die exklusive und immer wieder neue architektonische Sprachen zu ihren partnerschaftlichen. Die österreichische Supermarktkette MPreis ist für ihre visionäre Vorreiterrolle im Vertrieb sorgfältig ausgewählt, aber nicht bekannt. Die Handwerkskunst in Familienbetrieben heute und 260 Geschäfte vor allem in Tirol, expandiert aber inzwischen auch im Salzburger Land, in Kärnten, Vorarlberg und in Südtirol. Unter Überschrift der gewählten, autonomen Führung.

Markenidentität - Einmalige ist hier ein Projekt, das die architektonischen Entscheidungen aus der Beständigkeit der Beobachtung der Kund\*in hat. Dies beruht auch auf der Zusammenarbeit mit immer wieder anderen Architekten, deren Kreativität viel Spielraum gelassen wird. Die Märkte implementieren kein generelles Format, sondern experimentieren mit optisch und in Sachen Umweltfreundlichkeit. Verschiedene Lösungen zeigen eine hohe bewusste Qualität, die MPreis als einen der besten Anbieter im Bereich der Lebensmittel in Österreich anerkannt hat. Die Werte des Unternehmens sind auch in hohen Beiträgen zu einer nachhaltigen regionalen Wirtschaft erkennbar, an denen sich ein besonderes gesellschaftliches Verantwortungsbewusstsein ablesen lässt.

Refin wurde für den Innenraum einhellig gewählt. Das ist ein Material, das sowohl für den Innenraum als auch für den Außenbereich geeignet ist. Die Verwendung von Refin in verschiedenen Oberflächen ist ein Zeichen für die Flexibilität des Materials. Die Verwendung von Refin in verschiedenen Oberflächen ist ein Zeichen für die Flexibilität des Materials.

## Español

### Intro – p. 3

Reifn propone una gran variedad de soluciones de gres porcelánico para suelos y revestimientos, que valorizan y se integran con los múltiples estilos de la arquitectura contemporánea y se adaptan a su uso como en el mundo del diseño.

Oftimas, locales comerciales, espacios dedicados a la hostelería y la restauración, zonas públicas o de alto tráfico, viviendas privadas: estos son los tipos de obras a nivel internacional en las que se encuentran las superficies de cerámica de la empresa, elegida por el valor de la excelencia y la innovación lograda en el contenido estético de sus colecciones, así como en los procesos tecnológicos de producción.

### Ofice – p. 4

En una sede empresarial de gran envergadura, concebida también como mensaje social, las superficies Reifn garantizan los estándares necesarios para una compañía de fuerte contenido innovador y tecnológico.

Nacida en 1991, Eurostets es hoy una compañía italiana líder internacional en el mundo de los pavimentos de baldosas, hornedecoras.

A raíz de dos catástrofes que sufrió la región Emilia Romagna – el terremoto en el año 2012, el aluvión en el año 2014 – la compañía decidió la reedificación de la sede de Modiglià en la provincia de Modena, previendo a la ampliación de los establecimientos conforme a las nuevas normativas antisísmicas: un mensaje para mirar hacia el futuro y volver a comenzar más fuertes que nunca.

Los grandes retos de este proyecto, elido por el gobierno regional, consisten en 12.000 m<sup>2</sup> de compone de dos naves separadas por un patio interior y conectadas por un cuerpo central a oeste se halla la sede de la dirección con coberturas de jardín, piscina, a este están los pabellones destinados a los departamentos de producción y almacenamiento de materias primas. Funcionalidad, confort y ecosostenibilidad son las líneas guía que han inspirado el estudio de la nueva sede en el mundo de la arquitectura contemporánea y tecnológica y combinando estético se expresa en los materiales elegidos para los pavimentos.

El gres porcelánico asegura altos estándares tecnológicos e higiénicos y las diferentes colecciones Reifn contribuyen, en las varias propuestas de materiales, a añadir valor estético a los espacios arquitectónicos. Cerámicas que recrean el efecto de los cerámicos, las maderas, los metales oxidados o las piedras naturales también en las zonas interiores – oftimas, salas de

reunión, áreas de paso y de servicio – como en el proyecto a aire libre, para completar un camino caracterizado por un acercamiento responsable que se ve reflejado positivamente en el ambiente de trabajo.

### Public & High Traffic – p. 24

Una colección de autor para un proyecto de carácter cosmopolita y con motivos de diseño.

La colección *Labirint*, diseñada por Giulio Lacchetti para Design Inside Studio, es protagonista del proyecto de renovación del sector del teatro Spazio de Bussum, en los Países Bajos, en colaboración con el arquitecto holandés Cleber van der Vlist. El patio y la restauración han sido transformados en un espacio transversal para conferencias, eventos, con motivos elegantes, que describen una atmósfera confortable de espíritu chic y urbano.

Los arquitectos definieron los espacios utilizando superficies diferentes para los pavimentos en las zonas más restauradas, se colocó la madera en las zonas de ocio por el gran carácter de las superficies de baldosas. Las características de durabilidad y alta resistencia para entornos muy concurridos.

*Labirint* se inspira en una forma geométrica que crea un laberinto gráfico infinito en la versión *Mirror*, el diseño destaca el efecto de profundidad, decorando a la cerámica con una sola tela suave de efecto "tornpet-toer". Elegida en la decoración *Sand*, gracias al sistema modular de pedernales, se introdujo con decoración y elegancia en el proyecto reparando al mismo tiempo dinamismo y originalidad al interior.

### Hospitality – p. 40

Inspiraciones naturales para elegir diseños y materiales que radican el espíritu vivo del lugar, ofreciendo al usuario una experiencia de total bienestar.

En Aias, en provincia de Aosta, en un extraordinario entorno natural surge Montecroci Terme, establecimiento termal realizado por el arquitecto Fabrizio Bianchetti con Architettura Tre, ganador de dos premios internacionales muy prestigiosos en el sector de las piscinas y wellness. Un proyecto articulado y polivalente con vistas al Monte Rosa, especializado en áreas con funciones específicas: salas para el gimnasio, áreas de fisioterapia, sala de fisioterapia, sala de fisioterapia y sala de fisioterapia.

La posición del centro ha sido clave para la elección de los estilos: materiales de bajo impacto visual como el vidrio, la madera y la piedra caliza en cambio armonía con el paisaje. Para las restauraciones del spa se optó por un concepto de bienestar que busca estar máximo bienestar tanto en el espacio del tiempo, expresando a su vez efectos de tratamiento matricos.

Con la colección *Petrae*, en la versión que reproduce la cuarcita de Berge, se realizó todo el pavimento de la entrada, recepción, zonas piscinas, gradas al considerable abanico de formatos disponibles. En el área de las piscinas, el embudo se extendió por todo el suelo hasta llegar dentro de las piscinas, utilizando un concepto de bienestar específico, directamente en el momento de la ejecución del diseño.

Para las paredes del espacio húmedo y de toda la superficie del pavimento-paredes del *eswellness* se optó por la colección *Lark*: las tablas de gran tamaño se han colocado con efectos desdoblados para recrear la agradable sensación cocoon de la madera.

### Food & Restaurant – p. 58

El proyecto de restauración de Food brand Italian, la redención de la residencia Refin, confirma la calidad de la empresa y de su producción 100% Made in Italy.

El innovador espacio gastronómico "Food Court de Malpensa", el "Tallan street market" nacido gracias a la colaboración entre WyCher, Barilla, Ferrarini y Multi, cuenta a los viajeros que llegan de todo el mundo la experiencia de la restauración italiana y europea. Una gran experiencia abierta a toda la plaza en dos zonas, con diferentes funciones: por un lado el mercado cubierto con los chiringuitos temáticos en los que se acogen y degustan platos típicos nacionales, por el otro lado el restaurant "Slow" para pausas más largas y un servicio a la altura de gran chef. Completa el espacio una despensa para uso de la cocina, colocado en el altillo de cada "street box", exponiendo los mejores productos de la tradición italiana.

Los mejores productos de la tradición italiana se encuentran en el espacio de todo el comercio con Design Industry Raw Mix y Triù Natural, ambas colecciones caracterizadas por un estilo contemporáneo, contribuyen a crear un ambiente acogedor y elegante.

Inspirada en los contextos urbanos y en las tendencias arquitectónicas de última moda, Design Industry interpreta en clave cronológica y abstray cada el efecto de los cerámicos y de los empujados, en cambio el tallan, que muestra las nuevas tendencias y durabilidad de la madera el otro espacio.

tando un toque cálido y natural.

### Retail – p. 74

Interior de alto nivel para "gourmet market" innovador, realizados por las arquitectas Refin, con soluciones arquitectónicas exclusivas y siempre diferentes.

La cadena austriaca de supermercados MPreis es reconocida por su rol pionero y visionario en la distribución de productos alimenticios seleccionados cuidadosamente. Fundada en Innsbruck en 1920, hasta el día de hoy sigue siendo de gestión familiar. La empresa cuenta actualmente con unas 200 tiendas distribuidas en Tirol, Salzburgo, en Carintia y Triol del sur.

Superando el hito del tradicional, marca reconocible=imagen uniforme, cada punto de venta es un icono que nace de la relación con el paisaje circundante y las exigencias de la clientela. Resultado de las colaboraciones con arquitectos siempre diferentes, a quienes se les dan amplios márgenes de creatividad, los supermercados MPreis desde el punto de vista estético y del impacto ambiental, la significativa calidad arquitectónica ha otorgado a MPreis prestigiosos premios y reconocimientos internacionales. Los valores de la empresa se manifiestan también en la responsabilidad social, contribuyendo a consideradamente con la economía sostenible de la región. Refin ha sido elegida para decorar algunos supermercados MPreis, creando un gran espacio a las colecciones que ofrecen un amplio abanico de materiales y formatos: superficies sofisticadas, con efectos, nuances y gráficas particulares que se encargan a la perfección en ambientes interiores innovadores de estilos diferentes, manteniendo los elevados rendimientos técnicos del gres.

### Residencial – p. 98

Amplios espacios de estilos y materiales para personalizar la cocina ambiente cada vez más flexible y social, en sus diferentes dimensiones y declinaciones.

El espacio funcional y grapo oasis de hospitalidad, la cocina invade cada vez más el living. Ambientes de alta costura y multifunción, para vivirlos y mostrarlos, se convierten en patios escénicos de la cocina por ellos, impactante que la elección de los materiales asegure

En funcione ninte, maar ook een plek waar het prettig roevertvies: de keuken ligt steeds meer in het verleden – om te denken aan de OPMaak gemaakt en multifunctionele tuinen – om te denken aan de huiskamers, de huiskamers en huiskamers. Daarom het belangrijk dat bij de materialkeuze een hoog niveau van efficiëntie wordt gegaand: er dient te worden gekeken op de kwaliteit van de woonwoning, de gebruik, weerstand en langlevensduur) maar ook de stijl niet uit het oog wordt verloren.

Ges, met zijn brede assortiment aan formaten, afwerkingen, texturen en kleuren, kan voor zowel vloer- als wandbekleding worden gebruikt. Het is een breed scala aan mogelijkheden, met een breed scala aan interieurs van woonwoning die uitlopen van huidige odcosign tot meer industriële mood, van scenografische voorstellen tot minimal design. De toepassing van natuurlijke en hoogwaardige houtsoorten in urban cement en leisteen met een vervallen look, geoxideerde metalen, grafische decors met een sterke visuele impact of meer delicate patronen. Refin biedt meer vlakken met vele verschillende varianten van de natuur, van de meest natuurlijke tot zeer zacht haar collecties de keuken en de architectuur intereratie kunnen geen of worden afgestemd op de stijl van de rest van de woning, om zo een rode draad door verschillende ruimten te vormen.

En funcione ninte, maar ook een plek waar het prettig roevertvies: de keuken ligt steeds meer in het verleden – om te denken aan de OPMaak gemaakt en multifunctionele tuinen – om te denken aan de huiskamers, de huiskamers en huiskamers. Daarom het belangrijk dat bij de materialkeuze een hoog niveau van efficiëntie wordt gegaand: er dient te worden gekeken op de kwaliteit van de woonwoning, de gebruik, weerstand en langlevensduur) maar ook de stijl niet uit het oog wordt verloren.

Ges, met zijn brede assortiment aan formaten, afwerkingen, texturen en kleuren, kan voor zowel vloer- als wandbekleding worden gebruikt. Het is een breed scala aan mogelijkheden, met een breed scala aan interieurs van woonwoning die uitlopen van huidige odcosign tot meer industriële mood, van scenografische voorstellen tot minimal design. De toepassing van natuurlijke en hoogwaardige houtsoorten in urban cement en leisteen met een vervallen look, geoxideerde metalen, grafische decors met een sterke visuele impact of meer delicate patronen. Refin biedt meer vlakken met vele verschillende varianten van de natuur, van de meest natuurlijke tot zeer zacht haar collecties de keuken en de architectuur intereratie kunnen geen of worden afgestemd op de stijl van de rest van de woning, om zo een rode draad door verschillende ruimten te vormen.



Ceramiche Refin  
SpA

Sede legale  
Via I Maggio, 22  
Salvaterra  
42013 Casalgrande (RE)  
Italy

Showroom aziendale  
Via G. Ambrosoli, 5  
Salvaterra  
42013 Casalgrande (RE)  
Italia

t +39 0522 990 499  
f<sub>ITA</sub> +39 0522 849 270  
f<sub>EXP</sub> +39 0522 990 578  
e info@refin.it

refin.it

---